



Amianto: come riconoscerlo, valutarlo e intervenire correttamente

Regole vitali per i costruttori
in legno

Informazioni importanti per la vostra salute

In Svizzera l'amianto è vietato dal 1990. Ciò nonostante si trovano ancora oggi costruzioni realizzate con materiali contenenti amianto. Si tratta spesso di siti contaminati eretti prima di tale data che vengono alla luce durante i lavori di ristrutturazione, riparazione e demolizione.

In queste occasioni vi è il serio rischio che le minuscole fibre di amianto si disperdano nell'aria e vengano inalate dai lavoratori, favorendo così l'insorgere di malattie polmonari.

Nel presente opuscolo vi spieghiamo:

- quando si può incontrare l'amianto nelle costruzioni in legno;
- quali misure di protezione bisogna adottare;
- quando ci si deve rivolgere a una ditta specializzata in bonifiche da amianto.

In collaborazione con le parti sociali, la Suva si impegna a prevenire gli infortuni e le malattie professionali. Essa coniuga prevenzione, assicurazione e riabilitazione.

Cos'è l'amianto e dove si trova	4
--	----------

Rischi per la salute	5
-----------------------------	----------

Applicazioni dell'amianto: fortemente agglomerato, debolmente agglomerato, fibre pure	6
--	----------

Cosa fare in caso di sospetta presenza amianto?	8
--	----------

Esposizione all'amianto, misure necessarie

• Smantellamento di lastre in fibrocemento su tetti spioventi e facciate	10
• Lavori di manutenzione, riparazioni, controlli sui tetti e pulitura di lastre in fibrocemento nell'involucro edilizio	12
• Aggiunte a posteriori, insufflaggio di materiale isolante e lavori di montaggio su prodotti in fibrocemento	14
• Tubi, pannelli e canali in fibrocemento all'interno di locali	16
• Rimozione di rivestimenti per pavimenti 1	18
• Rimozione di rivestimenti per pavimenti 2	20
• Rivestimenti piastrellati contenenti amianto	22
• Intonaco contenente amianto	24
• Sigillature antincendio	26
• Pannelli per soffitti contenenti amianto	28
• Pannelli leggeri contenenti amianto o cartoni di amianto	30
• Amianto spruzzato	32

Aspetti giuridici	34
--------------------------	-----------

Smaltimento di rifiuti contenenti amianto	37
--	-----------

Uffici responsabili, ulteriori informazioni	38
--	-----------

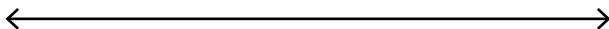
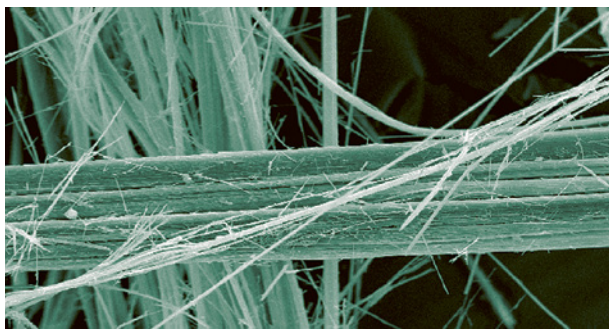
Cos'è l'amianto e dove si trova

Con il termine amianto si identifica un gruppo di fibre minerali presenti in determinate rocce. La sua particolarità sta nel possedere una struttura fibrosa particolarmente resistente.

L'amianto presenta le seguenti caratteristiche:

- è resistente al calore fino a 1000 °C;
- è resistente all'azione di numerosi agenti chimici aggressivi;
- possiede un elevato potere isolante dal punto di vista elettrico e termico;
- è molto elastico e resistente alla trazione;
- si lega facilmente con altri materiali.

Proprio grazie a queste caratteristiche l'amianto è stato usato ampiamente nell'industria e nella tecnica. Per questo motivo ancora oggi è presente in molte strutture o prodotti.

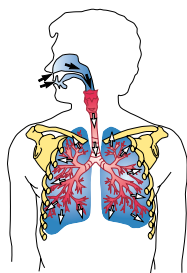


Fibre di amianto 1/10mm

Rischi per la salute

Come penetra nel corpo umano?

L'amianto è pericoloso solo quando le fibre di cui è composto vengono inalate. Anche a basse concentrazioni, se disperso nell'aria può favorire l'insorgere di malattie dell'apparato respiratorio (polmoni e pleura).



Come agisce?

Le fibre di amianto presentano una struttura cristallina. Se sottoposte a lavorazione meccanica, queste tendono a sfaldarsi in senso longitudinale dando origine ad altre particelle ancora più sottili. Queste ultime possono diffondersi in spazi molto ampi. Una volta inalate, l'organismo non è più in grado di scomporle o espellerle.

Quali malattie provoca?

A causa della loro lunga permanenza negli alveoli polmonari, le fibre di amianto possono provocare diverse malattie, tra cui l'asbestosi, il carcinoma polmonare o il mesotelioma pleurico maligno.

Tempo di latenza

Ciò che accomuna le malattie da amianto è il loro lungo tempo di latenza che si aggira tra i 15 e i 45 anni dalla prima esposizione.

Il rischio aumenta con la durata dell'esposizione e con la sua intensità, ossia con la concentrazione di polveri di amianto nell'aria. Per evitare inutili rischi, è importante individuare tempestivamente i materiali che contengono amianto e adottare le necessarie misure di protezione.

Applicazioni dell'amianto

Prodotti contenenti amianto fortemente agglomerato (matrice compatta)



Lastre ondulate contenenti amianto



Porta antincendio in fibrocemento

Prodotti contenenti amianto debolmente agglomerato (matrice friabile)



Amianto spruzzato



Pannelli leggeri contenenti amianto

Prodotti contenenti fibre di amianto pure



Tessuto ignifugo



Sigillatura antincendio con cuscini di amianto

Le fibre di amianto sono **fortemente** legate in una matrice solida e stabile. Alcuni esempi:

Prodotti in fibrocemento

Piccole lastre sottili per tetti e facciate, pannelli di grande formato, tubazioni

Amianto in rivestimenti

In particolare rivestimenti anticorrosione e antincendio

Pavimenti contenenti amianto (Floorflex)

Le fibre di amianto sono **libere o debolmente legate** in una matrice. Alcuni esempi:

- rivestimenti in amianto spruzzato
- isolamenti contenenti amianto
- pannelli leggeri contenenti amianto o cartoni di amianto
- pannelli per soffitto contenenti amianto
- rivestimento nella parte inferiore dei pavimenti (cushion vinyl)
- sigillature antincendio

Le fibre di amianto si trovano allo stato puro, ad esempio in forma tessuta (trecce, corde, cuscini) oppure sotto forma di cartone.

Misure

Evitare la lavorazione meccanica (ad es. perforazione, levigatura, fresatura, spazzolatura o frantumazione) e la pulitura ad alta pressione. I lavori devono essere eseguiti rispettando le disposizioni contenute negli opuscoli della Suva.

(www.suva.ch/amianto).

Misure

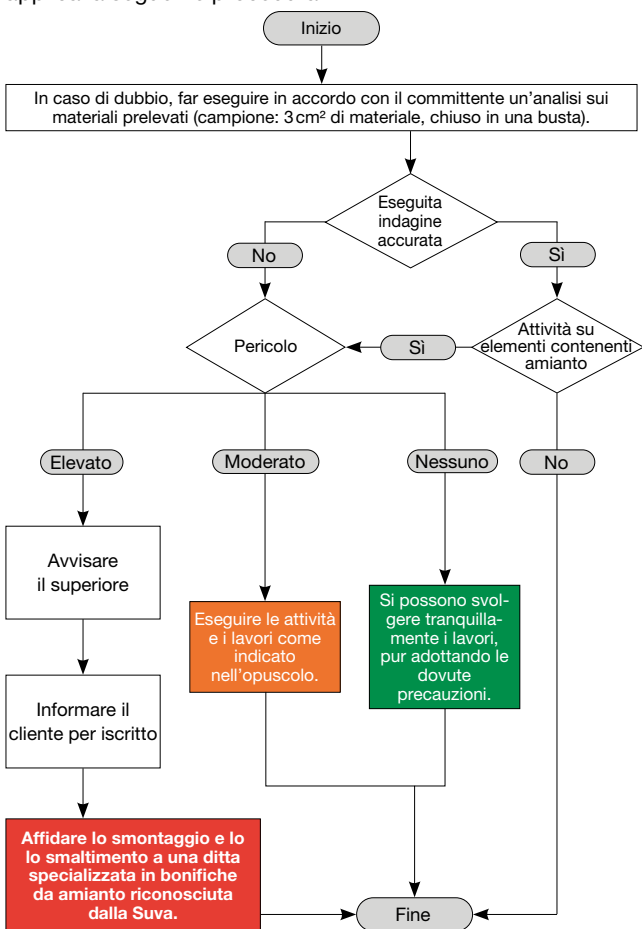
Lavorare su prodotti a base di amianto debolmente agglomerato o prodotti contenenti fibre di amianto pure è particolarmente pericoloso. Le fibre di amianto si staccano dalla matrice friabile già con piccole sollecitazioni e si disperdono nell'aria in elevate concentrazioni. Questi lavori devono essere eseguiti da ditte specializzate e riconosciute.

Qualora si rinvenissero inaspettatamente dei materiali contenenti amianto, i lavori devono essere sospesi e il committente deve esserne informato.



Cosa fare in caso di sospetta presenza amianto?

Per i lavori su prodotti in fibrocemento, rivestimenti per pavimenti, sigillature antincendio, pannelli per soffitti, pannelli leggeri, rivestimenti spruzzati ecc. che potrebbero contenere amianto (messa in opera prima del 1990) si applica la seguente procedura:



Quali misure adottare?

Nelle pagine seguenti, in base al livello di pericolo viene assegnato un colore a ogni attività caratteristica nel settore delle costruzioni in legno. I colori indicano l'esposizione alle fibre di amianto e le misure di protezione da adottare. Significato:



Nessun pericolo imminente: se si adottano le opportune precauzioni, i lavori possono essere svolti tranquillamente.



Moderato pericolo: è possibile un rilascio di fibre. I lavori possono essere svolti solo dopo aver adottato le dovute misure di protezione e solo da persone che sono state precedentemente istruite dall'azienda o da istituzioni esterne.

L'accesso alle zone operative deve essere vietato ai non addetti ai lavori e, una volta terminato, ogni locale deve essere pulito.

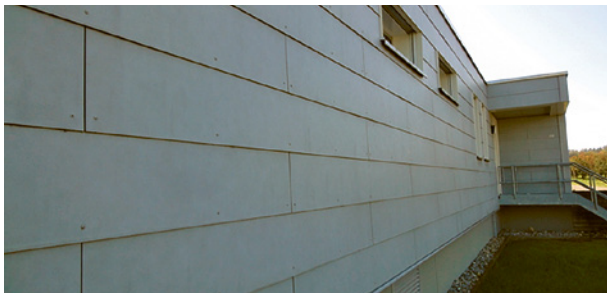


Elevato pericolo: si prevede un notevole rilascio di fibre. Questi lavori non devono essere eseguiti. I lavori per i quali si prevede un notevole rilascio di fibre pericolose per la salute devono essere eseguiti esclusivamente da ditte specializzate in bonifiche da amianto riconosciute dalla Suva.

Se si eseguono lavori di ristrutturazione o demolizione, si consiglia di rimuovere completamente tutti i materiali contenenti amianto dalle aree interessate. In questo modo si proteggono sia i lavoratori che l'ambiente e si risparmia anche dal punto di vista economico.

Esposizione all'amianto, misure necessarie

Smantellamento di lastre in fibrocemento su tetti spioventi e facciate, ardesia per tetti e facciate, lastre di grande formato (amianto in matrice compatta)



Ardesia per facciate

Lavori e rischi correlati

Ispezioni di tetti, controlli visivi di impianti, lavori preliminari

Smontaggio e smantellamento di lastre in fibrocemento in matrice compatta

Trasporto di prodotti in matrice compatta per tetti e facciate fino alla benna

Pulitura della zona di lavoro (inclusi sottotetto, correntini, struttura portante, solaio, ponteggi sottostanti, davanzali, posti a sedere ecc.)

Lavorazione meccanica (segare, forare, levigare, frantumare ecc.)

Vedi scheda tematica «Rimozione all'aperto di lastre in fibrocemento contenente amianto», disponibile qui:
www.suva.ch/33031.i.



Smantellamento di lastre ondulate

Misure di protezione

Nessuna misura

Misure generali

- Usare una maschera antipolvere (categoria minima FFP3)
- Indossare una tuta monouso di categoria 3, tipo 5/6
- Non uscire dal cantiere con gli abiti usati durante i lavori contaminati da fibre di amianto, usare docce e lavandini dove possibile

– Eseguire i lavori senza distruzione!

(Nell'ordine inverso al montaggio)
Non frantumare, segare o forare il materiale

Non riciclare le lastre rimosse!

- Non usare scivoli o tubi per materiali sciolti, non gettare
- Evitare di riaccatastare le lastre stoccate contenenti amianto in matrice compatta
- Riempire i sacchi big bag direttamente sul tetto
- Ridurre le distanze di trasporto e i tempi di contatto con le fibre di amianto

- Non pulire a secco!
- Separare ganci e chiodi con una barretta magnetica
- Usare un aspiratore industriale (filtro di classe H secondo la norma EN 60335-2-69, con requisito speciale per l'amianto)

Questi lavori non devono essere eseguiti.

I lavori per i quali si prevede un notevole rilascio di fibre pericolose per la salute devono essere eseguiti esclusivamente da ditte specializzate in bonifiche da amianto riconosciute dalla Suva.

Lavori di manutenzione, riparazioni, controlli sui tetti e pulitura di lastre in fibrocemento nell'involucro edilizio

Ardesia per tetti e facciate, lastre di grande formato
(amianto in matrice compatta)



Tetto in ardesia

Lavori e rischi correlati

Ispezioni di tetti, controlli visivi di impianti, lavori preliminari

Pulitura della superficie delle lastre contenenti amianto in matrice compatta e delle zone adiacenti

Riparazioni di piccola entità (sostituzione di lastre contenenti amianto con altre prive di amianto)

- Pulitura con idropulitrici ad alta pressione e lavorazione meccanica (levigatura, spazzolatura, foratura, frantumazione, taglio ecc.)
- Sollevamento di fibre di amianto libere e asciutte depositatesi nei canali per effetto delle intemperie

Vedi schede tematiche «Rimozione all'aperto di lastre in fibrocemento contenente amianto» e «Pulizia di lastre in fibrocemento contenenti amianto negli involucri edilizi», disponibili rispettivamente qui: www.suva.ch/33031.i e www.suva.ch/33047.i.



Non utilizzare idropulitrici ad alta pressione

Misure di protezione

Nessuna misura aggiuntiva

Misure generali:

- Usare una maschera antipolvere FFP3
 - Indossare una tuta monouso di categoria 3, tipo 5/6
 - Non uscire dal cantiere con gli abiti usati durante i lavori contaminati da fibre di amianto, usare docce e lavandini dove possibile
 - Non pulire a secco, non usare idropulitrici ad alta pressione, non lavorare meccanicamente le superfici (ad es. non levigare)!
 - Pulire con un getto d'acqua senza pressione utilizzando qualcosa di morbido (ad es. una spugna)
 - Togliere la sporcizia grossolana a umido con una cazzuola
 - Utilizzare speciali sistemi di pulizia per superfici contenenti amianto che consentono un lavaggio delicato con un getto d'acqua controllato a ricircolo
1. Smontaggio non distruttivo di prodotti contenenti amianto; non frantumare, segare o forare il materiale
 2. Sostituzione con prodotti privi di amianto
 3. Lavorare/tagliare solo i prodotti privi di amianto

Non riciclare le lastre rimosse!

Questi lavori non devono essere eseguiti.

Aggiunte a posteriori, insufflaggio di materiale isolante e lavori di montaggio su prodotti in fibrocemento

(amianto in matrice compatta)



Lastre ondulate

Lavori e rischi correlati

Ispezioni di tetti, controlli visivi di impianti, lavori preliminari

Aggiunte a posteriori

Smontaggio non distruttivo, sostituzione di singoli elementi (tubi, canalizzazioni e pannelli)

Insufflaggio di materiale isolante

su tetti in lastre di fibrocemento contenente amianto

Lavori di montaggio su prodotti in fibrocemento

Singole perforazioni nelle lastre in fibrocemento durante i lavori di montaggio (solo in casi eccezionali!)

Pulitura della zona di lavoro

(inclusi sottotetto, correnti, struttura portante, solaio, ponteggi sotto-stanti, davanzali, posti a sedere ecc.)

Lavorazione su ampie superfici di pannelli in fibrocemento con seghe, frese e levigatrici



Sostituzione degli abbaini

Misure di protezione

Nessuna misura aggiuntiva

Misure generali

- Usare una maschera antipolvere FFP3
- Indossare una tuta monouso di categoria 3, tipo 5/6
- Non uscire dal cantiere con gli abiti usati durante i lavori contaminati da fibre di amianto, usare docce e lavandini dove possibile
- Non riciclare le lastre rimosse!

1. Smontaggio non distruttivo di prodotti contenenti amianto; non frantumare, segare o forare il materiale
2. Sostituzione con prodotti privi di amianto
3. Lavorare/tagliare solo i prodotti privi di amianto

- Non praticare fori di insufflaggio nelle lastre in fibrocemento
- Sostituire le lastre corrispondenti con prodotti privi di amianto
- Praticare i fori di insufflaggio nei prodotti privi di amianto

Se possibile, sostituire le lastre con prodotti senza amianto.

- Eseguire le perforazioni aspirando alla fonte le polveri con un aspiratore industriale (filtro di classe H conforme alla norma EN 60335-2-69, con requisito speciale per l'amianto)
- Attenzione: proteggere le zone di lavoro confinanti (sotto il tetto) dalla polvere formatasi durante la perforazione!
- Non pulire a secco!
- Separare ganci e chiodi con una barretta magnetica
- Utilizzare un aspiratore industriale (filtro di classe H secondo la norma EN 60335-2-69, con requisito speciale per l'amianto)

Questi lavori non devono essere eseguiti.

Tubi, pannelli e canali in fibrocemento all'interno di locali

(amianto in matrice compatta)



Tubazione dell'acqua

Lavori e rischi correlati

Controllo visivo, lavori preliminari, lavori in prossimità di materiali contenenti amianto senza contatto diretto

Smontaggio non distruttivo di tubi, canali e pannelli all'interno di locali

Se lo smontaggio non distruttivo è impossibile, separare il singolo elemento o canale mediante frantumazione controllata

Trasporto dall'edificio alla benna

Pulitura della zona di lavoro

Smontaggio di tubi, canali e pannelli per i quali è necessario usare una sega o una fresa (lavorazione meccanica)



Tubazione di scarico aria

Misure di protezione

Nessuna misura aggiuntiva

Misure generali

- Usare una maschera antipolvere FFP3
- Indossare una tuta monouso di categoria 3, tipo 5/6
- Garantire un sufficiente ricambio d'aria (ventilazione naturale o artificiale)
- Inumidire le parti da smontare con acqua saponata
- Non frantumare, segare, fresare o perforare il materiale
- Non lavorare sulle parti difettose; sostituire i materiali con altri privi di amianto
- Non inserire derivazioni in condotte e canali in uso
- Avvolgere l'elemento con un panno umido
- Separare l'elemento dandogli un colpo secco con il pugno
- Trasportare a mano i pezzi
- Non usare scivoli o tubi per materiali sciolti
- Non pulire a secco!
- Pulire il pavimento a umido
- In caso di grandi quantitativi di polvere, pulire la zona di lavoro con un aspiratore industriale (filtro di classe H conforme alla norma EN 60335-2-69, con requisito speciale per l'amianto)

Questi lavori comportano un elevato rilascio di fibre e devono essere svolti esclusivamente da ditte specializzate in bonifiche da amianto riconosciute dalla Suva.

Rimozione di rivestimenti per pavimenti 1

Pavimenti multistrato con strato in cartone di amianto (cushion vinyl)

(amianto in matrice friabile)



Cushion vinyl

Lavori e rischi correlati

Percorrere e utilizzare le superfici senza danneggiamento:
nessun rilascio di fibre o rilascio di scarsa entità

Rimozione di rivestimenti multistrato per pavimenti e pareti contenenti
amianto (cushion vinyl)



Cushion vinyl

Misure di protezione

Nessuna misura

Questi lavori comportano un elevato rilascio di fibre e devono essere svolti esclusivamente da ditte specializzate in bonifiche da amianto riconosciute dalla Suva.

Rimozione di rivestimenti per pavimenti 2

Rivestimenti per pavimenti con amianto inglobato saldamente nella plastica (Floorflex)



Floorflex

Lavori e rischi correlati

Percorrere e utilizzare le superfici senza danneggiamento:
nessun rilascio di fibre o rilascio di scarsa entità

Rimozione di rivestimenti per pavimenti con amianto inglobato
saldamente nella plastica

Vedi «Rivestimenti per pareti e pavimenti contenenti amianto 2», disponibile su: www.suva.ch/33049.i



Floorflex

Misure di protezione

Nessuna misura

Lavori preliminari

- Usare una maschera antipolvere FFP3 (da gettare dopo l'uso)
- Indossare una tuta monouso (da gettare dopo l'uso)
- Usare un aspiratore industriale (filtro di classe H secondo la norma EN 60335-2-69, con requisito speciale per l'amianto)
- Aerare bene la zona di lavoro (ventilazione naturale o artificiale)
- Sigillare le aperture verso i locali adiacenti
- Rimuovere tutte le installazioni mobili

Svolgimento dei lavori

- Inumidire il rivestimento a sezioni
- Rimuovere il rivestimento con cautela, senza causare rotture
- Rimuovere eventuali residui con una spatola e aspirare i residui liberi con l'aspiratore per amianto
- Depositare il materiale contenente amianto in sacchi antistrappo di plastica (contrassegno amianto) e depositarli sigillati nella benna

Conclusione dei lavori

- Pulire la zona di lavoro con un aspiratore industriale e lavare a umido il pavimento
- Nelle scuole, negli asili, negli ospedali ecc. prima dell'autorizzazione all'uso si raccomanda di eseguire delle misurazioni dell'aria
- Smaltire i sacchi secondo le norme cantonali

Rivestimenti piastrellati contenenti amianto

(amianto in matrice compatta nella colla o nel materiale delle fughe)



< 1 % amianto crisotilo nella colla

Lavori e rischi correlati

Controllo visivo, lavori preparatori, lavori in prossimità di materiali contenenti amianto senza contatto diretto

- Esecuzione di singoli fori
- Scalpellatura e rimozione di singole piastrelle per interventi di riparazione

- Raschiatura di piastrelle
- Asportazione di colla per piastrelle contenente amianto



Rimozione solo da parte di ditte specializzate in bonifiche da amianto riconosciute

Misure di protezione

Nessuna misura

- Usare una maschera antipolvere FFP3
- Indossare una tuta di protezione monouso di categoria 3, tipo 5/6
- Aspirazione alla fonte delle polveri con un aspiratore industriale (filtro di classe H secondo la norma EN 60335-2-69, con requisito speciale per l'amianto)
- Aerare bene l'area di lavoro

Questi lavori comportano un elevato rilascio di fibre e devono essere svolti esclusivamente da ditte specializzate in bonifiche da amianto riconosciute dalla Suva.

Intonaco contenente amianto

(amianto in matrice compatta o friabile)



Intonaco fonoassorbente contenente amianto

Lavori e rischi correlati

Controllo visivo, preparazione dei lavori, lavori in prossimità di materiali contenenti amianto senza contatto diretto

– Lavori nelle immediate vicinanze di tali materiali contenenti amianto, senza lavorazione

– Esecuzione di singoli fori

Lavorazione (ad es. levigatura) o rimozione di questi materiali contenenti amianto



Rimozione solo da parte di ditte specializzate in bonifiche da amianto riconosciute

Misure di sicurezza

Nessuna misura

Misure generali

- **Non sottoporre il materiale a lavorazione meccanica!**
- Usare una maschera antipolvere FFP3
- Usare una maschera antipolvere FFP3
- Indossare una tuta di protezione monouso di categoria 3, tipo 5/6
- Aspirazione alla fonte delle polveri con un aspiratore industriale (filtro di classe H secondo la norma EN 60335-2-69, con requisito speciale per l'amianto)
- Aerare bene l'area di lavoro

Questi lavori comportano un elevato rilascio di fibre e devono essere svolti esclusivamente da ditte specializzate in bonifiche da amianto riconosciute dalla Suva.

Sigillature antincendio

Pannelli antincendio e barriere antifiamma contenenti amianto

(amianto in matrice friabile, fibre di amianto puro)



Passaggio cavi con sigillatura antincendio

Lavori e rischi correlati

Controllo visivo, lavori preliminari

Lavori nelle immediate vicinanze di una sigillatura antincendio contenente amianto, senza danneggiare il materiale

Rimozione di sigillature antincendio o lavori a diretto contatto



Barriere antifiamma contenenti amianto

Misure di protezione

Nessuna misura

- Usare una maschera antipolvere FFP3
- In caso di depositi di polvere, pulire la zona di lavoro con un aspiratore industriale (filtro di classe H conforme alla norma EN 60335-2-69, con requisito speciale per l'amianto)
- Non eseguire lavori sulla sigillatura antincendio
- Ricoprire il materiale esposto con una pellicola di plastica e apporre l'adesivo che indica la presenza di amianto

Questi lavori comportano un elevato rilascio di fibre e devono essere svolti esclusivamente da ditte specializzate in bonifiche da amianto riconosciute dalla Suva.

Pannelli per soffitti contenenti amianto

(amianto in matrice friabile)



Pannelli per soffitti

Lavori e rischi correlati

Controllo visivo, lavori preliminari, lavori nei locali senza contatto con pannelli per soffitti non danneggiati

Lavori nelle immediate vicinanze di questi materiali con possibile contatto

Lavorazione (ad es. foratura, taglio, frantumazione) o rimozione di questi materiali



Pannelli per soffitti

Misure di protezione

Nessuna misura

- Usare una maschera antipolvere FFP3
- Non sollevare o rimuovere i pannelli
- Nessuna lavorazione meccanica del materiale!
(ad es. nessuna foratura o nessun taglio dei pannelli)

Questi lavori comportano un elevato rilascio di fibre e devono essere svolti esclusivamente da ditte specializzate in bonifiche da amianto riconosciute dalla Suva.

Pannelli leggeri contenenti amianto o cartoni di amianto

(ad es. rivestimenti, elementi costruttivi, pannelli antincendio o pannelli termoisolanti)



Pannello leggero sotto il davanzale...

Lavori e rischi correlati

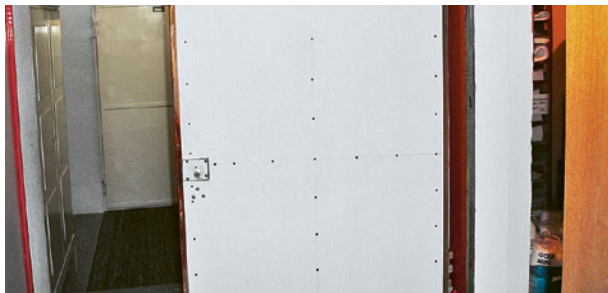
Controllo visivo, lavori preliminari

Lavori nelle immediate vicinanze di pannelli leggeri contenenti amianto o cartoni di amianto

Smontaggio non distruttivo di parti mobili della struttura (ad es. davanzale, porta) sulle quali è fissato un pannello leggero contenente amianto

Rimozione di pannelli leggeri e cartoni di amianto

(amianto in matrice friabile)



... e applicato alla porta

Misure di protezione

Nessuna misura

- Usare una maschera antipolvere FFP3
 - Non rimuovere i pannelli leggeri e i cartoni di amianto
 - Non eseguire lavori sui pannelli
 - Ricoprire i pannelli leggeri esposti e sfrangiati con una pellicola di plastica e apporre l'adesivo che indica la presenza di amianto
-
- Usare una maschera antipolvere FFP3
 - Indossare una tuta monouso di categoria 3, tipo 5/6
 - Se possibile lavorare a umido
 - Ricoprire con una pellicola di plastica la parte mobile insieme al pannello prima di rimuoverlo completamente
 - Aspirazione alla fonte delle polveri con un aspiratore industriale (filtro di classe H secondo la norma EN 60335-2-69, con requisito speciale per l'amianto)
 - Smaltimento a regola d'arte in sacchi di plastica con chiusura ermetica (ad es. tramite una ditta specializzata in bonifiche da amianto)

Questi lavori comportano un elevato rilascio di fibre e devono essere svolti esclusivamente da ditte specializzate in bonifiche da amianto riconosciute dalla Suva.

Amianto spruzzato

(amianto in matrice friabile)



Amianto spruzzato su travi di acciaio

Lavori e rischi correlati

Controllo visivo, lavori preliminari

Anche senza lavorazione meccanica è possibile la dispersione di fibre di amianto

Lavori in locali con rivestimenti in amianto spruzzato, senza intervenire su di essi

Trattamento e rimozione di questi tipi di materiali contenenti amianto



Isolamenti di amianto spruzzato sulla copertura

Misure di protezione

Nessuna misura

Non lavorare il materiale (non perforare, non smerigliare, non tentare di riparare le parti danneggiate ecc.)!

- Usare una maschera antipolvere FFP3

Questi lavori comportano un elevato rilascio di fibre e devono essere svolti esclusivamente da ditte specializzate in bonifiche da amianto riconosciute dalla Suva.

Aspetti giuridici

1. Introduzione

L'amianto è vietato dal 1990. Sino ad oggi non esiste un obbligo di rimuovere i materiali contenenti amianto, a meno che non sussista un pericolo immediato per la salute dovuto al rilascio di fibre nell'aria. I professionisti del settore legno affrontano questa situazione quotidianamente, ad esempio quando devono intervenire su prodotti in fibrocemento, rivestimenti per pavimenti, sigillature antincendio, pannelli per soffitti, pannelli leggeri e rivestimenti spruzzati.

2. Individuazione dei pericoli

Se vi è il sospetto che siano presenti sostanze particolarmente tossiche come l'amianto, in virtù dell'articolo 3 dell'Ordinanza sui lavori di costruzione (OLCostr) il datore di lavoro deve subito individuare i pericoli e valutare i relativi rischi. In base a tali analisi devono essere pianificate le misure necessarie.

Se l'amianto viene rinvenuto inaspettatamente, bisogna sospendere i lavori e avvisare il committente. Quest'ultimo è responsabile della bonifica del sito e deve assumersi i costi per le misure necessarie.

3. Responsabilità dell'imprenditore

I lavori svolti in maniera impropria (ad es. levigare materiale contenente amianto o rimuovere amianto in matrice friabile) possono provocare danni di cui dovrà rispondere l'imprenditore sul piano della responsabilità civile. La responsabilità civile è nei confronti dei propri lavoratori e dei clienti (ad es. contaminazione di un edificio con fibre di amianto).

a) Responsabilità nei confronti dei lavoratori

In base all'art. 328 del Codice delle obbligazioni (CO) e all'art. 82 della Legge sull'assicurazione contro gli infortuni (LAINF) il datore di lavoro è tenuto a proteggere i lavoratori e ad avere il dovuto riguardo per la loro salute. Per prevenire gli infortuni professionali e le malattie professionali, il datore di lavoro deve inoltre prendere tutte le misure necessarie per esperienza, tecnicamente applicabili e adatte alle circostanze.

Il datore di lavoro deve informare i dipendenti degli eventuali pericoli sul posto di lavoro e adottare adeguate misure di protezione (conformemente all'Ordinanza sulla prevenzione degli infortuni e delle malattie professionali, OPI). Ulteriori misure di protezione e precisazioni sono contenute nelle Ordinanze concernenti la Legge sul lavoro (OLL), nella Legge sull'assicurazione contro gli infortuni (LAINF) e nelle direttive CFSL 6508 «MSSL» e 6503 «Amianto». I lavoratori devono disporre gratuitamente di tutti i dispositivi di protezione individuale, ad es. maschere antipolvere di tipo FFP3 o tute di protezione.

I lavoratori, dal canto loro, devono partecipare attivamente alla prevenzione degli infortuni e alla tutela della salute. In base all'art. 82 LAINF i lavoratori devono assecondare il datore di lavoro nell'applicazione delle relative prescrizioni. Essi sono in particolare obbligati a utilizzare i dispositivi di protezione individuale, usare correttamente i dispositivi di sicurezza e astenersi dal rimuoverli o modificarli senza il permesso del datore di lavoro. Un comportamento contrario alle norme o il mancato rispetto delle disposizioni di sicurezza che il lavoratore conosce o dovrebbe conoscere sono considerati una violazione dell'obbligo di diligenza e quindi equiparati a un atto di negligenza, con conseguenze sul piano giuridico. Il datore di lavoro deve verificare e imporre il rispetto delle norme di sicurezza nella propria azienda. Se un dipendente decide di violare tali norme o lo dichiara espressamente, questo non solleva il datore di lavoro dalla propria responsabilità.

b) Responsabilità nei confronti dei clienti e di terze parti

In base all'art. 97 CO è responsabile colui che arreca un danno nell'adempimento di un obbligo contrattuale. Secondo questo principio, l'imprenditore è responsabile dei danni cagionati nell'adempimento del contratto di appalto, indipendentemente dal fatto che sia lui stesso a lavorare o impieghi un'altra persona (art. 101 CO). Deve assumersi l'obbligo di risarcimento dei danni e le eventuali spese derivanti da un uso negligente di materiali contenenti amianto.

4. Limitazione della responsabilità

L'esclusione o la limitazione della responsabilità è possibile se questa viene concordata in via preliminare con il cliente. La limitazione può consistere nello stabilire un importo massimo finanziario o nel delimitare la portata delle azioni dannose.

È opportuno convenire un simile accordo con il cliente per iscritto. Ancora più utile sarebbe convenire non solo che l'imprenditore non si assume alcuna responsabilità, ma anche che i suoi dipendenti opereranno con la dovuta diligenza per evitare qualsiasi danno.

5. Le assicurazioni di responsabilità civile per imprese spesso non coprono i danni da amianto

Varie assicurazioni di responsabilità civile escludono l'obbligo di prestazione in caso di danni provocati dall'amianto. Chi possiede una simile assicurazione, al momento della stipula di un contratto di appalto, farebbe bene a escludere la responsabilità per i danni provocati dall'amianto (vedi punto 4).

Smaltimento di rifiuti contenenti amianto

I rifiuti contenenti amianto devono essere smaltiti separatamente dagli altri e non devono essere in nessun modo riciclati. Non è consentito mescolare i rifiuti contenenti amianto con altri, a meno che i rifiuti «misti» non siano smaltiti alla stregua dei rifiuti contenenti amianto.

I rifiuti contenenti amianto devono essere smaltiti secondo le disposizioni dell'Ordinanza sui rifiuti (OPSR, RS 814.600) e le norme cantonali.

Per informazioni sullo smaltimento e sulle discariche rivolgersi agli uffici cantonali competenti nelle questioni relative all'amianto: www.rifiuti.ch o www.bafu.admin.ch/it.



Etichettatura ufficiale

Uffici responsabili, ulteriori informazioni

Se non sapete valutare esattamente un materiale o se avete altre domande su questo argomento, i seguenti siti o enti possono fornire informazioni utili.

www.suva.ch/amianto

Per ottenere informazioni sull'amianto, un elenco di ditte specializzate in bonifiche da amianto e di laboratori specializzati. Sono disponibili anche link alle pubblicazioni «Amianto: come riconoscerlo e intervenire correttamente» e alla Casamianto virtuale (www.suva.ch/casamianto).

www.forum-amianto.ch

Vasta piattaforma informativa con indirizzi, link e materiale da scaricare.

www.asbestinfo.ch

Sito informativo dell'Ufficio federale della sanità pubblica (UFSP) con materiale da scaricare, link, indirizzi degli enti competenti cantonali in materia di amianto.

www.rifiuti.ch

Informazioni sullo smaltimento, sulle discariche e sugli uffici cantonali competenti.

Suva, Settore costruzioni

Tel. 058 411 12 12

Holzbau Vital

www.holzbau-vital.ch

Fédération suisse romande des entreprises de menuiserie, ébénisterie et charpenterie FRM

www.frecem.ch/setrabois

Il modello Suva I quattro pilastri



La Suva è più che un'assicurazione perché coniuga prevenzione, assicurazione e riabilitazione.



Gli utili della Suva ritornano agli assicurati sotto forma di riduzioni di premio.



La Suva è gestita dalle parti sociali: i rappresentanti dei datori di lavoro, dei lavoratori e della Confederazione siedono nel Consiglio della Suva. Questa composizione paritetica permette di trovare soluzioni condivise ed efficaci.



La Suva si autofinanzia e non gode di sussidi.

Suva

Casella postale, 6002 Lucerna

Informazioni

Tel. 058 411 12 12

servizio.clienti@suva.ch

Ordinazioni

www.suva.ch/84057.i

Titolo

Amianto: come riconoscerlo, valutarlo e intervenire correttamente. Regole vitali per i costruttori in legno

Questa pubblicazione è nata dalla collaborazione con le soluzioni settoriali delle imprese di costruzione in legno Holzbau Vital/SETRABOIS.

La Suva ringrazia entrambe per la preziosa collaborazione.

Stampato in Svizzera

Riproduzione autorizzata, salvo a fini commerciali, con citazione della fonte.

Edizione: settembre 2013

Edizione rivista e aggiornata: ottobre 2021

Codice

84057.i

