



Palonniers à ventouses

Support pédagogique

Support pédagogique pour la branche du verre plat, les menuiseries, les entreprises travaillant le métal, etc.



Objectif de formation:
utilisation correcte et sûre
des palonniers à ventouses
pour la manutention de
charges



Formateurs:
chefs d'entreprise, chefs
d'atelier, préposés à la
sécurité, maîtres d'école
professionnelle, etc.



Temps requis:
30 à 60 min



Principaux risques:
blessures consécutives
à la chute d'une charge ou
des mouvements incontrôlés
(rotation, basculement)
d'une charge

Bases légales

Ordonnance sur la prévention des accidents et des maladies professionnelles (OPA), art. 6.1:

«L'employeur veille à ce que tous les travailleurs occupés dans son entreprise, y compris ceux provenant d'une entreprise tierce, soient informés des risques auxquels ils sont exposés dans l'exercice de leur activité et instruits des mesures à prendre pour les prévenir. Cette information et cette instruction doivent être dispensées lors de l'entrée en service ainsi qu'à chaque modification importante des conditions de travail; elles doivent être répétées si nécessaire.»

Ordonnance sur la prévention des accidents et des maladies professionnelles (OPA), art. 6.4:

«L'information et l'instruction doivent se dérouler pendant les heures de travail et ne peuvent être mises à la charge des travailleurs.»

Consignation de la formation

La directive CFST 6508 exige une consignation de la formation du personnel. Pour ce faire, veuillez remplir le formulaire «Attestation de formation» (feuille n°10 en annexe) qui contient toutes les indications nécessaires à cet effet.

Nous remercions l'entreprise Heinz Scholl AG de Thoune pour la mise à disposition des illustrations et l'entreprise Senn AG dans les locaux de laquelle a été prise la photo en page de titre.

Le modèle Suva Les quatre piliers



La Suva est mieux qu'une assurance: elle regroupe la prévention, l'assurance et la réadaptation.



Les excédents de recettes de la Suva sont restitués aux assurés sous la forme de primes plus basses.



La Suva est gérée par les partenaires sociaux. La composition équilibrée du Conseil de la Suva, constitué de représentants des employeurs, des travailleurs et de la Confédération, permet des solutions consensuelles et pragmatiques.



La Suva est financièrement autonome et ne perçoit aucune subvention de l'Etat.

Instructions pour les formateurs

Utilisations possibles du support pédagogique

- L'employeur décide d'organiser une formation pour les différentes équipes de l'entreprise, au cours d'une période donnée, sur le lieu de travail propre à chaque équipe. Chaque équipe reçoit un exemplaire complet du support pédagogique.
- Lors de la première utilisation d'un palonnier à ventouses, le personnel reçoit pendant quelques jours une formation à l'aide du support pédagogique.
- Les personnes nouvellement embauchées sont aussi formées à intervalles réguliers.

Conditions générales

Ce support pédagogique traite du transport de charges telles que vitres, panneaux en bois ou en métal ou éléments de façades, au moyen de palonniers à ventouses. Il est présumé que l'appareil servant au transport du palonnier à ventouses (p. ex. équipement de levage) est approprié à ce transport.

Préparation de la formation

- Invitation préalable du personnel à suivre cette formation, par écrit (p. ex. sous forme d'affiche) ou oralement avec des indications concrètes sur le thème, la date, le lieu ou la durée prévisible, en vue de préparer le personnel à cette formation.
- Mise à disposition des palonniers à ventouses utilisés dans l'entreprise et des équipements (p. ex. équipements de levage) nécessaires à la formation.
- Désignation ou délimitation, le cas échéant, du lieu de formation pour éviter d'être dérangé pendant la formation.
- Étude minutieuse des étapes de la formation afin de pouvoir les expliquer au personnel avec ses propres mots.
- Formation adaptée à la situation de l'entreprise en petits groupes comprenant entre trois et douze personnes.

Déroulement de la formation

- Demander aux participants de raconter leurs expériences concernant l'utilisation de palonniers à ventouses (problèmes rencontrés, situations dangereuses) dans leur travail quotidien.
- Expliquer, à l'aide des feuilles informatives, les points importants de chaque étape.
- S'entraîner avec le palonnier à ventouses et une charge mis à disposition afin d'acquérir les bonnes habitudes.

Utilisations possibles des feuilles informatives

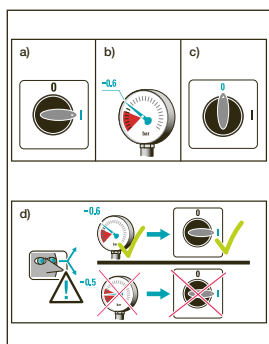
- Affichage au mur des feuilles informatives au format A4.
- Agrandissement des feuilles au format A3 en vue de la formation.

Autres moyens d'information

- Liste de contrôle «Élingues», www.suva.ch/67017.f
- Affiche A3 «Chaînes, cordes», www.suva.ch/77022.d/f/i
- Ordonnance sur les conditions de sécurité régissant l'utilisation des grues, www.suva.ch/1420.f
- Directive «Équipements de travail» (CFST), www.suva.ch/6512.f
- Feuillet d'information «Comment acquérir des machines conformes aux règles de sécurité?», www.suva.ch/66084/1.f

Formation par étape

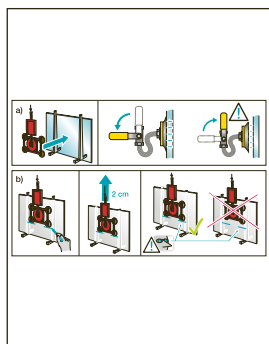
Chaque étape de la formation correspond à une des pages jointes. Elles doivent être adaptées aux palonniers à ventouses et aux charges transportées dans l'entreprise.



1 Contrôle fonctionnel

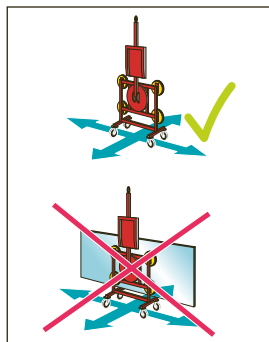
(selon la notice d'instructions)

- Mise en marche de la pompe (les soupapes doivent être fermées).
- Création du vide.
- Arrêt de la pompe.
- Vérification du manomètre: vide constant? En cas de réduction du vide: chercher les fuites.



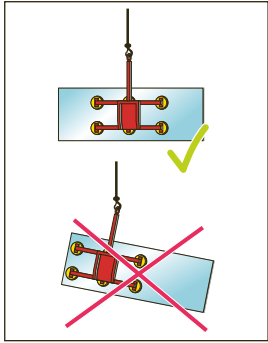
2 Utilisation du palonnier

- Pose de chaque ventouse.
- Vérification de l'adhérence.



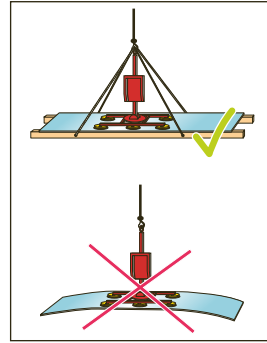
3 Chariot de transport de l'appareil

Ne jamais déplacer l'équipement de transport lorsqu'une charge se trouve tenue par les ventouses.



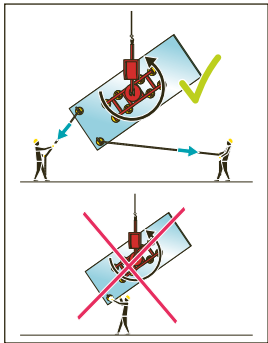
4 Positionnement

Le palonnier à ventouses doit être placé au centre de gravité de la charge.



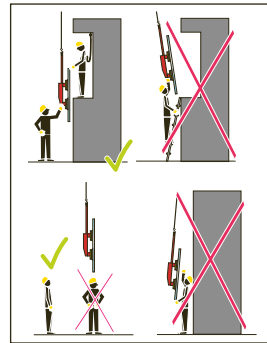
8 Sécurisation des charges longues

Utilisation d'équipements supplémentaires de fixation pour les charges longues, pliables et (ou) fragiles.



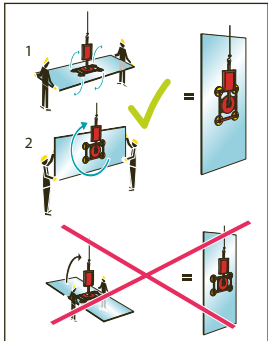
5 Rotation de la charge

- Il faut utiliser des équipements appropriés pour tourner des charges de grandes dimensions (p. ex. ventouses et cordes).
- Il ne faut jamais se trouver sous la charge en suspension.



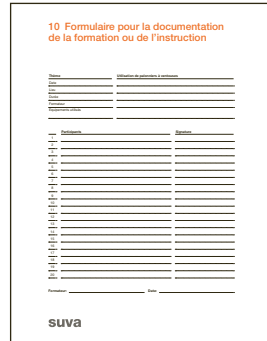
9 Déplacement de charges

- Déplacement à partir d'un lieu sûr, avec des protections anti-chutes si la hauteur dépasse 2 m.
- Ne jamais se trouver sous la charge en suspension.
- Ne pas tirer en biais.
- Ne jamais se trouver entre la charge et un obstacle fixe.

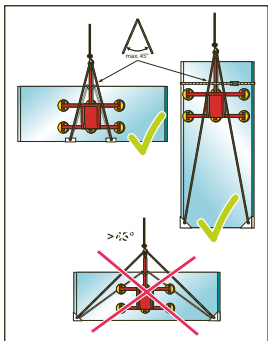


6 Basculement de la charge

- Il faut tout d'abord mettre la charge à la verticale en la basculant. Le petit côté doit se trouver en position verticale.
- Seulement après, tourner la charge dans la position désirée.
- Vérifier ensuite si le palonnier est correctement en place.



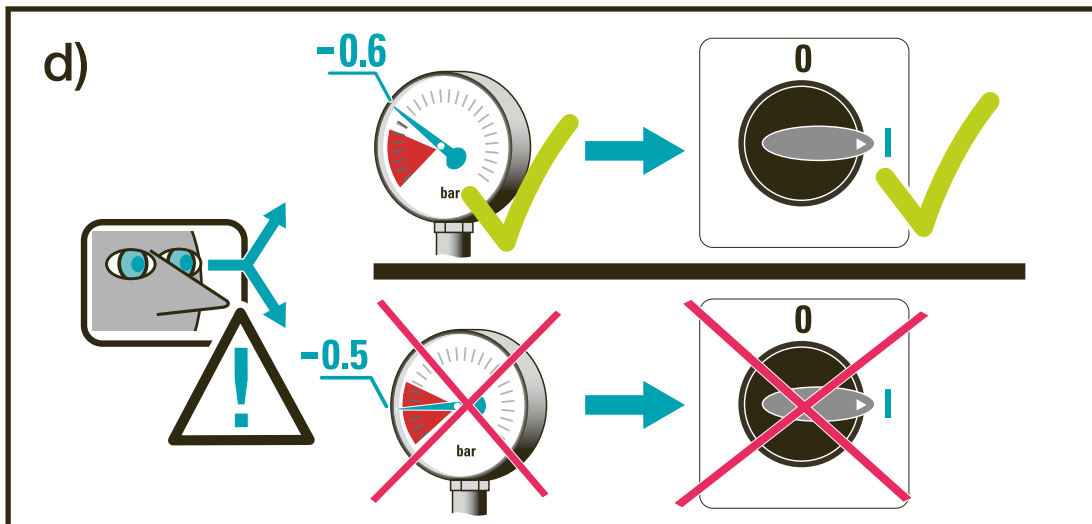
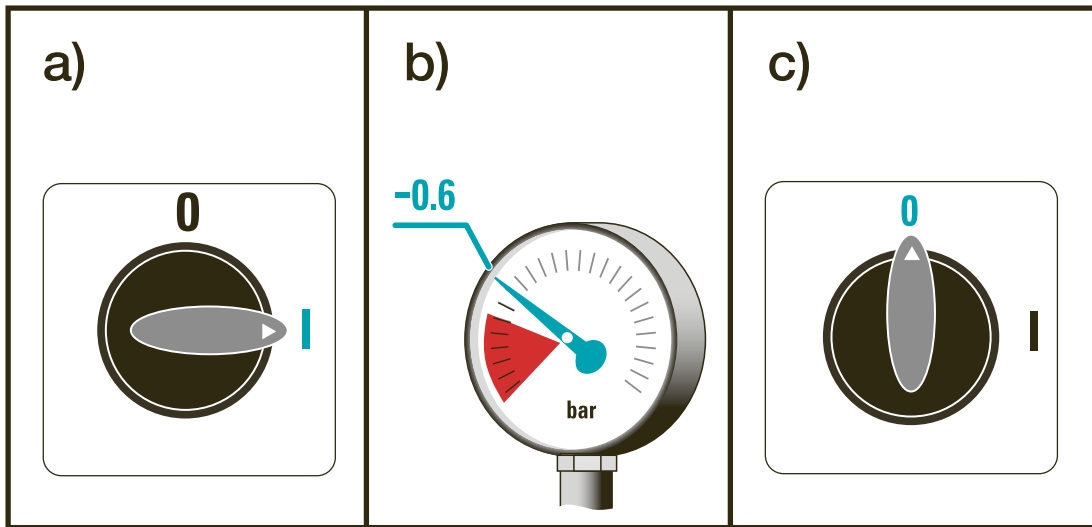
10 Formulaire pour la documentation de la formation ou de l'instruction



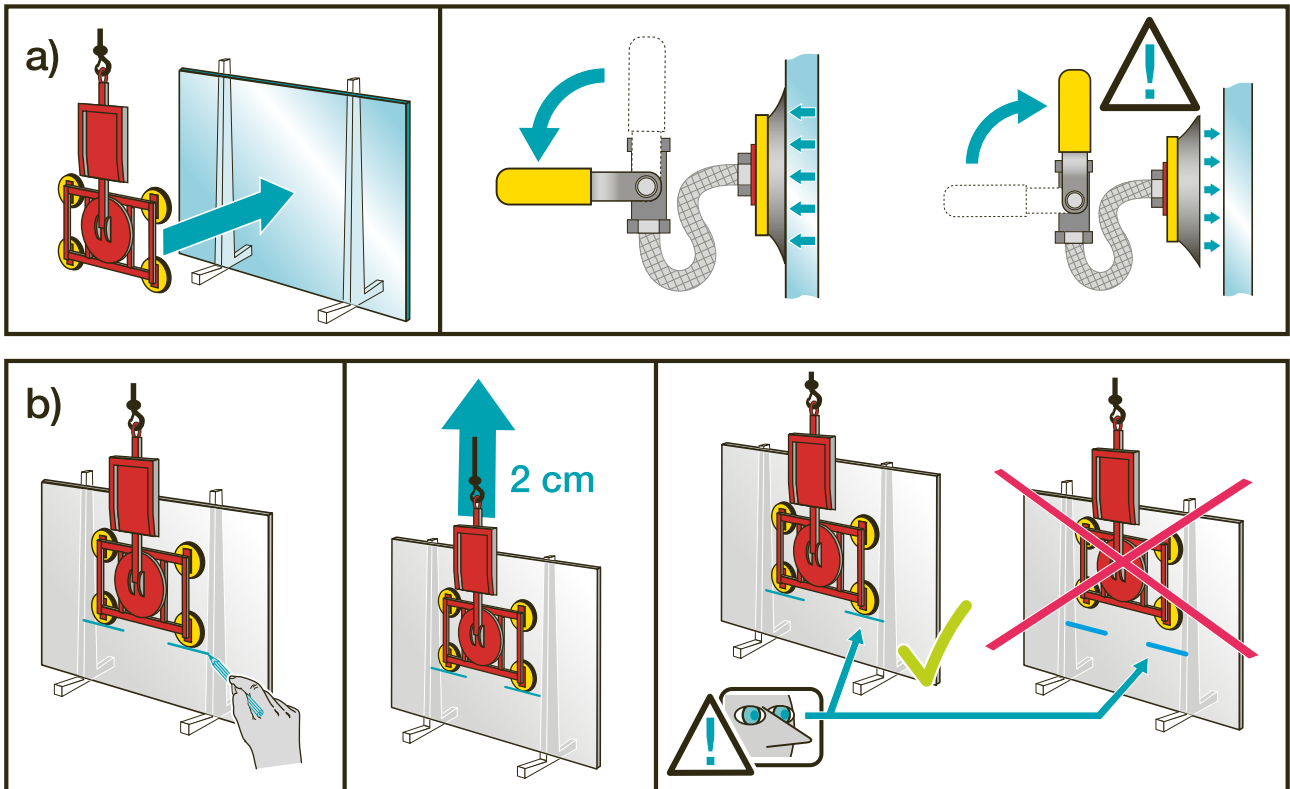
7 Sécurisation des charges lourdes

- Utilisation d'équipements supplémentaires de fixation tels que des sangles de fixation.
- Respecter l'angle d'inclinaison (max. 45°).
- Remarque: en principe, les équipements de sécurisation de la charge doivent être répartis sur toute la charge.

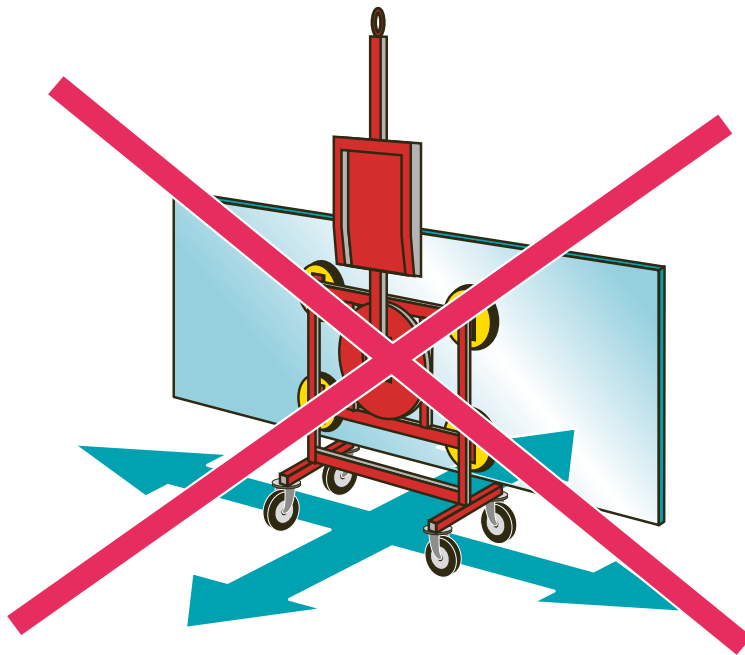
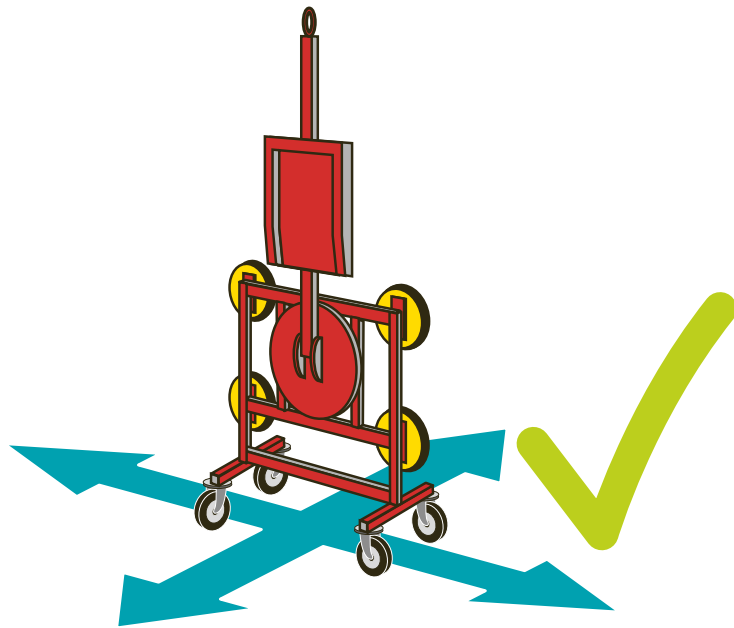
1 Contrôle fonctionnel



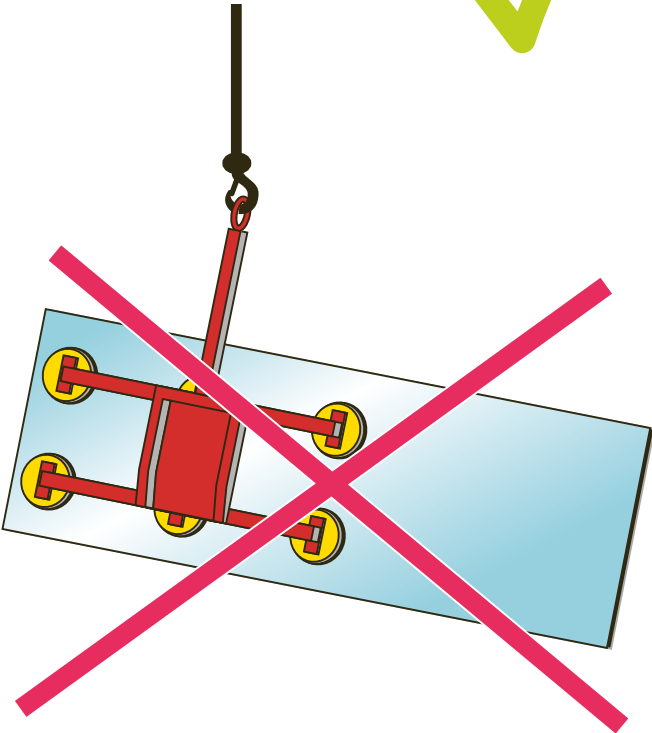
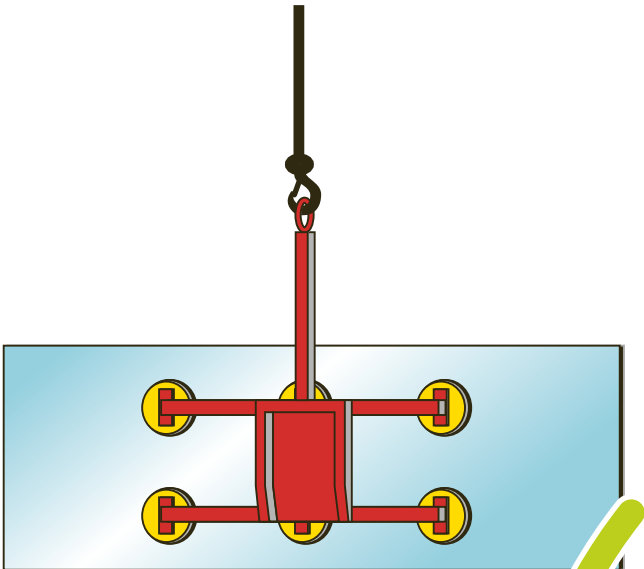
2 Utilisation du palonnier



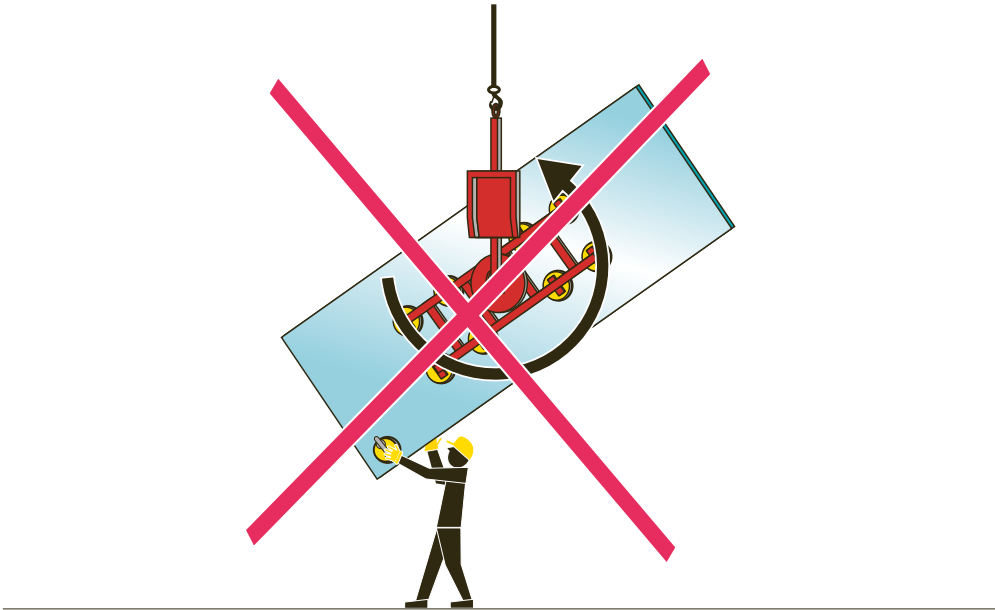
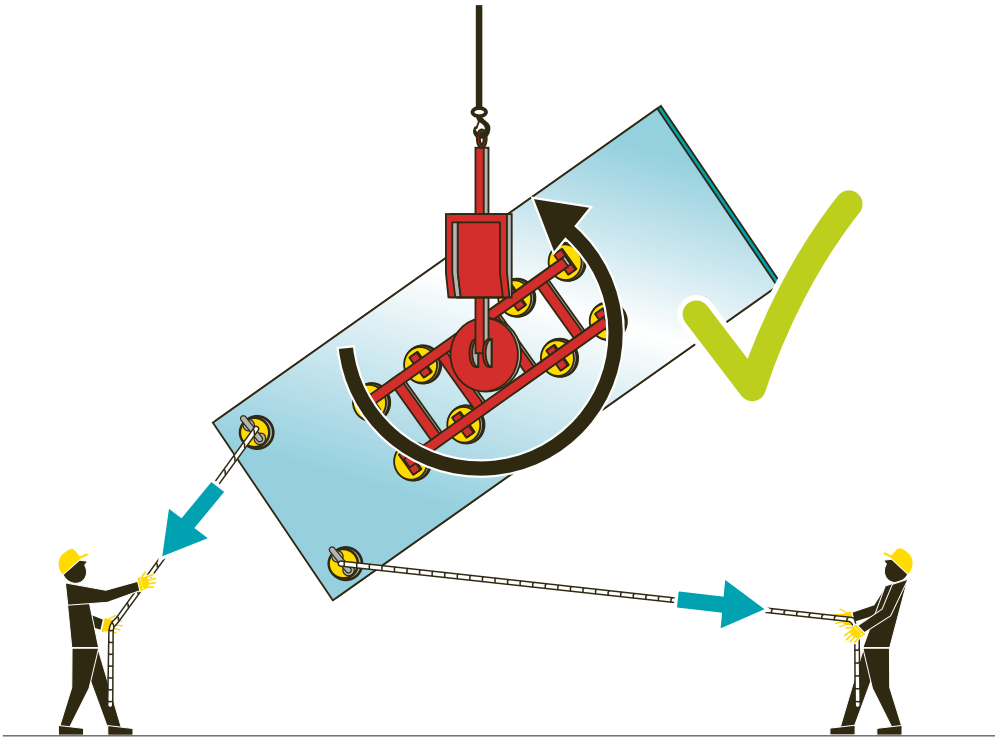
3 Chariot de transport de l'appareil



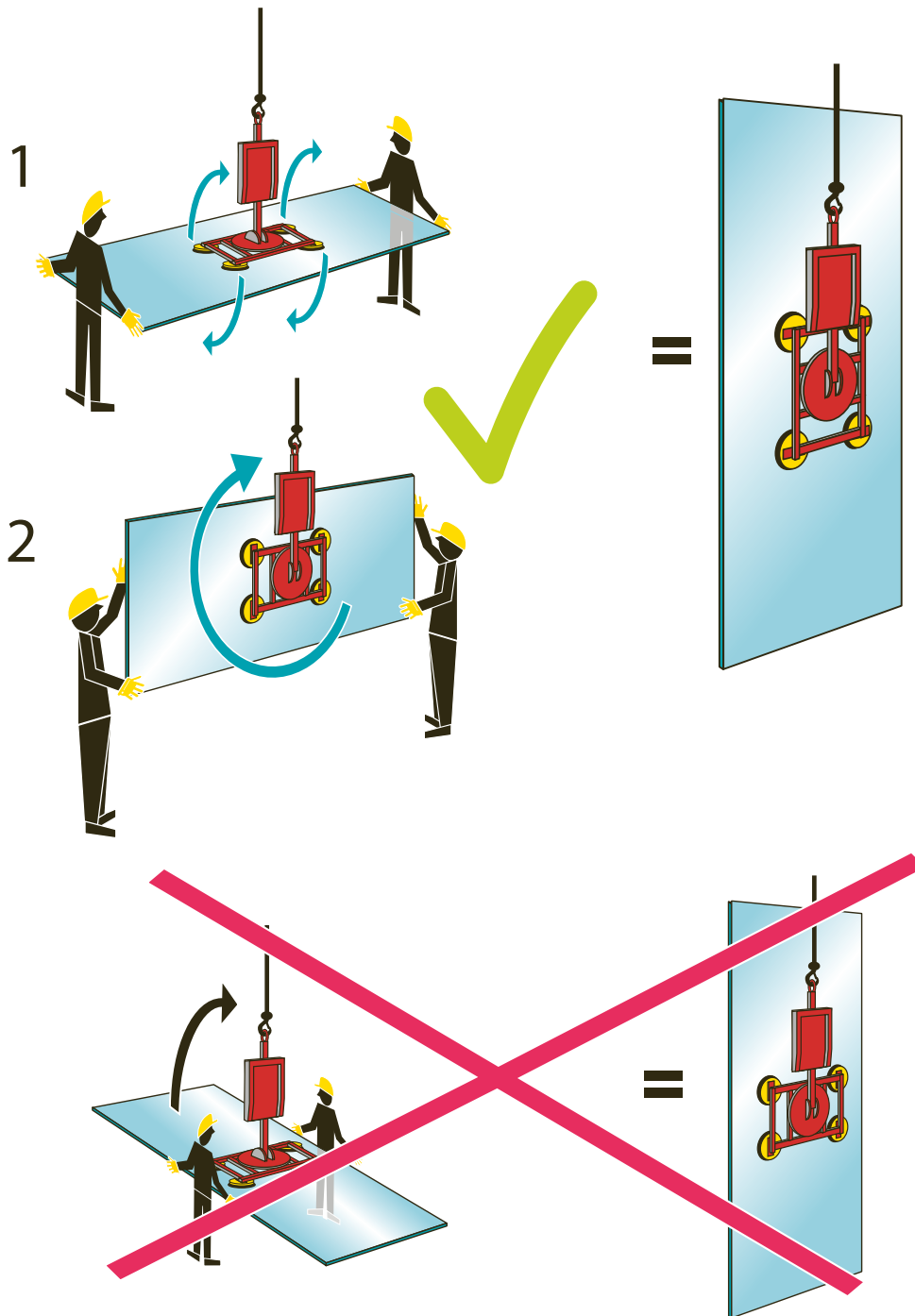
4 Positionnement



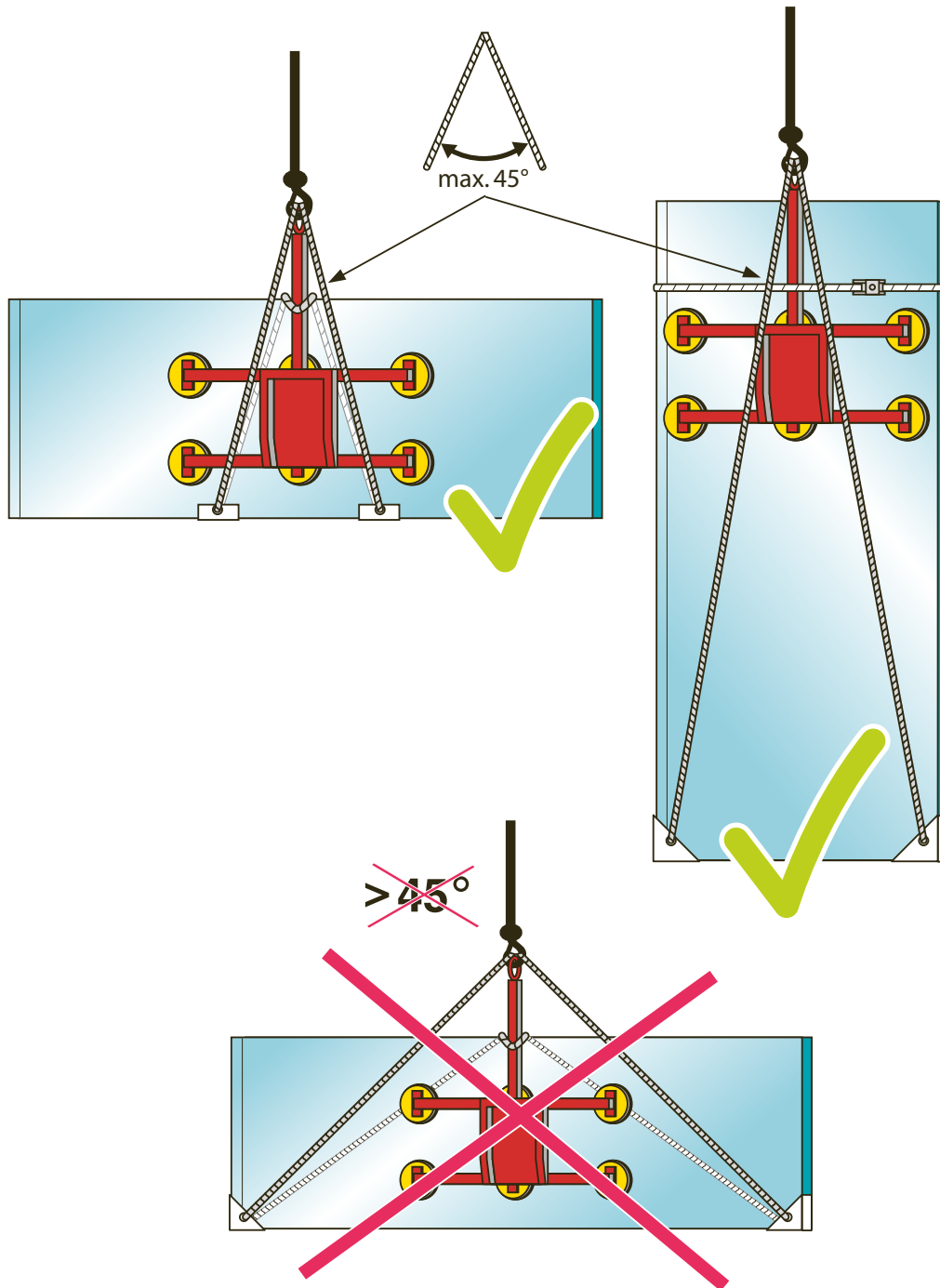
5 Rotation de la charge



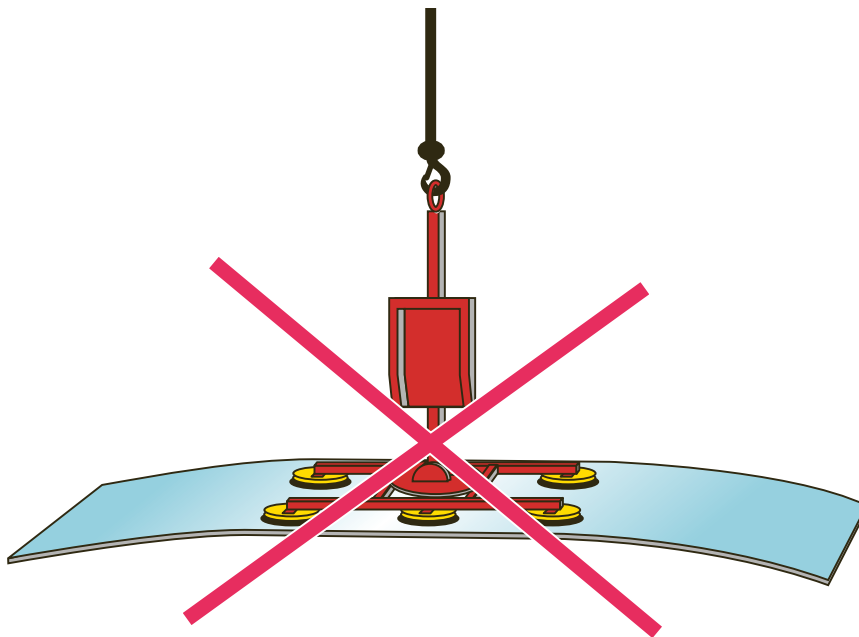
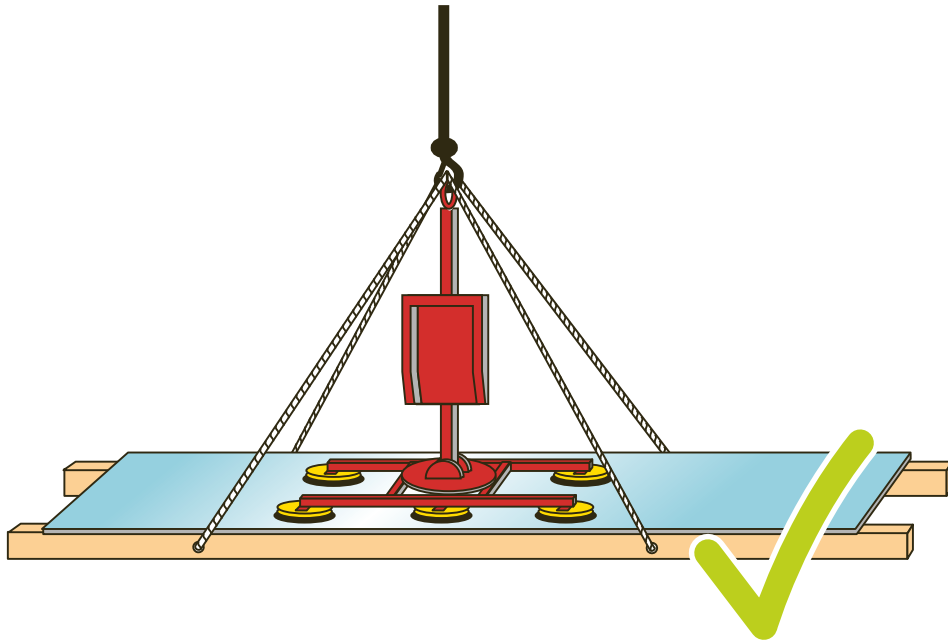
6 Basculement de la charge



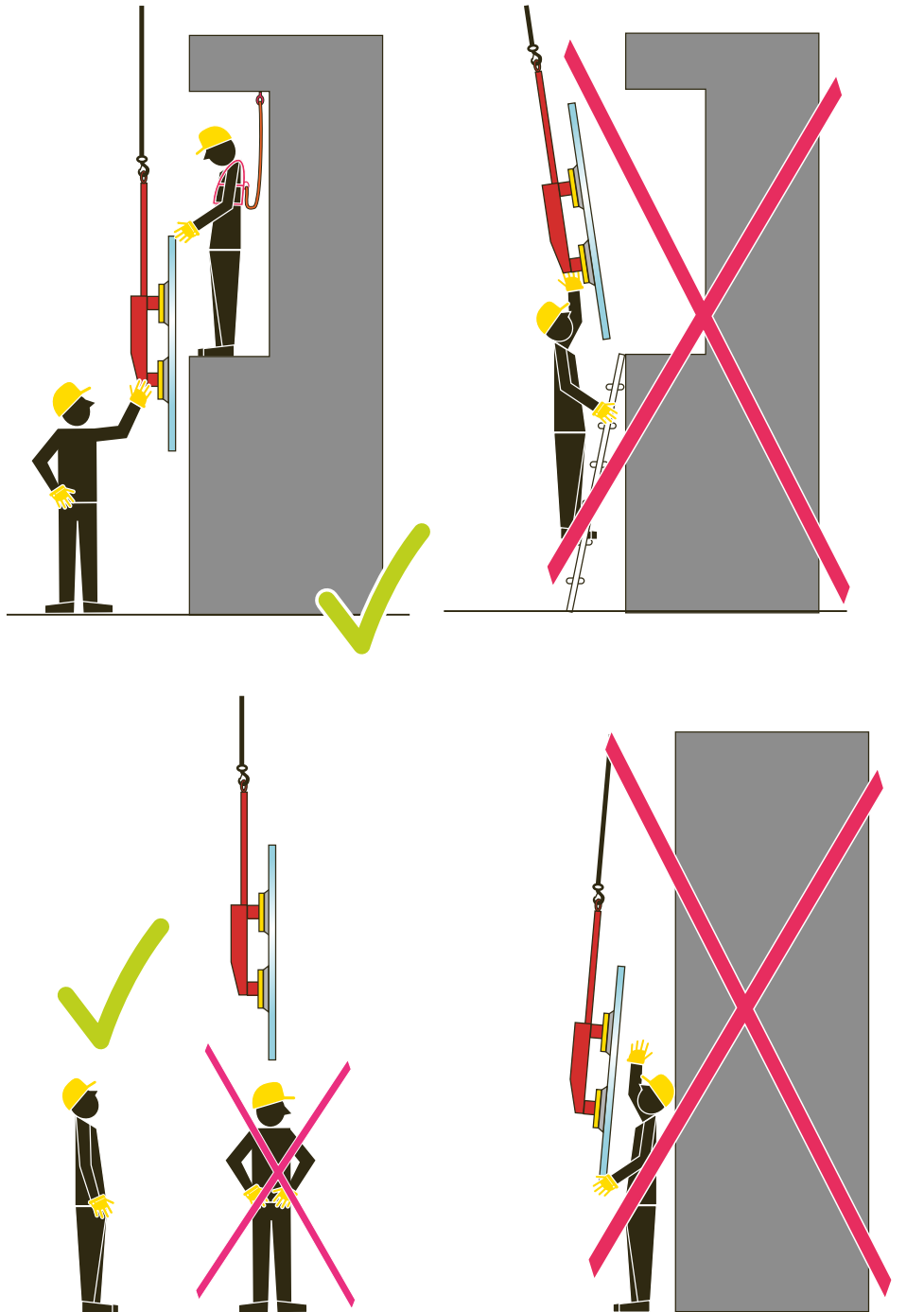
7 Sécurisation des charges lourdes



8 Sécurisation des charges longues



9 Déplacement de charges



10 Attestation de formation

Thème	Utilisation de palonniers à ventouses
Date	
Lieu	
Durée	
Formateur	
Équipements utilisés	

	Participants	Signature
1		
2		
3		
4		
5		
6		
7		
8		
9		
10		
11		
12		
13		
14		
15		
16		
17		
18		
19		
20		

Formateur: Date:

Suva

Case postale, 6002 Lucerne

Renseignements

Secteur industrie, arts et métiers

Case postale, 1001 Lausanne

Tél. 021 310 80 40

service.clientele@suva.ch

Commandes

www.suva.ch/88805.f

Titre

Palonniers à ventouses.

Support pédagogique

Imprimé en Suisse

Reproduction autorisée, sauf à des fins
commerciales, avec mention de la source.

1^{re} édition: juin 2005

Édition revue et corrigée: juin 2015

Référence

88805.f