



Lista di controllo Sicurezza nel servizio esterno – Parte 2: il cliente

(Lavori di montaggio e di manutenzione)

Potete affermare di aver fatto tutto il possibile per garantire la sicurezza e l'incolumità dei vostri collaboratori del servizio esterno?

Sono importanti soprattutto una buona comunicazione e coordinazione con il cliente, la conoscenza dei pericoli specifici sul luogo di intervento e l'istruzione dei collaboratori. Ciò contribuisce a una maggiore efficienza dei lavori.

I principali rischi per i lavoratori derivano:

- dal trasporto di attrezzature e di materiale dal veicolo al luogo di intervento e viceversa
- dal lavoro in «ambienti estranei» (aree nuove, comportamento insolito delle persone, svolgimento dei lavori disturbato)

La presente lista di controllo consente di individuare meglio queste situazioni di pericolo.

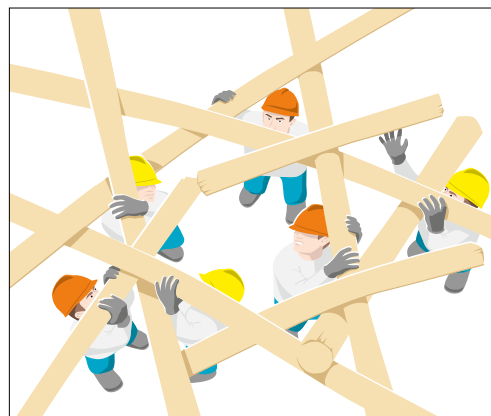
1. Compilate la lista di controllo.

Se rispondete a una domanda con «no» o «in parte», occorre adottare una contromisura che poi annoterete sull'ultima pagina. Tralasciate le domande che non interessano la vostra azienda.

2. Apportate i necessari miglioramenti.

Organizzazione del lavoro

- 1 I compiti, gli obblighi e le competenze** dei collaboratori del servizio esterno presso il cliente sono definiti nella descrizione del posto di lavoro?
- sì
 in parte
 no
-
- 2** I collaboratori sono in grado comunicare in una **lingua** comune con il cliente?
- sì
 in parte
 no
-
- 3** La **reperibilità** reciproca **per chiarimenti** e informazioni supplementari (supporto, comunicazione tra collaboratore e superiore) è garantita sia durante la trasferta, sia presso il cliente?
- sì
 in parte
 no
-
- 4** Prima dell'intervento si procede se necessario a un **coordinamento** delle misure di sicurezza e di protezione della salute con il cliente?
- sì
 in parte
 no
- Ad esempio accordi riguardanti le disposizioni di sicurezza, la prevenzione di incendi, la facoltà di impartire istruzioni. Indicazioni dettagliate sono riportate nell'opuscolo Suva «Collaborazione con aziende terze» (www.suva.ch/66092.i con lista di controllo www.suva.ch/66092-1.i).
-
- 5** Avete compilato la **lista di controllo «Sicurezza nel servizio esterno – Parte 1: trasferte»** (www.suva.ch/67172.i) e applicato le misure corrispondenti?
- sì
 in parte
 no
-
- 6** Avete compilato la lista di controllo **«Persone tenute a lavorare da sole»** (www.suva.ch/67023.i) e applicato le misure corrispondenti?
- sì
 in parte
 no



1 La lista di controllo «Collaborazione con aziende terze» indica gli aspetti che a seconda dell'incarico e della situazione specifica devono essere coordinati: www.suva.ch/66092-1.i.



2 Fissaggio del carico sul veicolo

Equipaggiamento

- 7** I collaboratori sono dotati dei **dispositivi di protezione individuale** (DPI) necessari presso il cliente?
- sì
 in parte
 no
-
- 8** Vengono portati appresso mezzi ausiliari per i **casì di emergenza**?
- sì
 in parte
 no
- Ad esempio cassetta di pronto soccorso, tessera per casi di emergenza, mezzi di comunicazione.
-
- 9** I collaboratori dispongono di **tutte le attrezzature** necessarie per svolgere i lavori presso il cliente?
- sì
 in parte
 no
-
- 10** Le attrezzature di lavoro funzionano in **condizioni di sicurezza** e vengono **sottoposte a manutenzione** in base alle indicazioni del fabbricante?
- sì
 in parte
 no
- Le attrezzature devono essere accompagnate da una dichiarazione di conformità del fabbricante e un'istruzione per l'uso nella lingua dell'utente.
La manutenzione delle attrezzature di lavoro deve essere documentata.



3 Per prima cosa è necessario chiedere al cliente quali sono i pericoli specifici e le relative misure di sicurezza.

11 I collaboratori dispongono degli strumenti ergonomici necessari al **trasporto di oggetti pesanti**?

Trovate indicazioni dettagliate nelle seguenti liste di controllo Suva:

- Movimentazione intelligente di carichi, www.suva.ch/67089.i
- Carico e scarico manuale di veicoli, www.suva.ch/67093.i
- Carico e scarico di veicoli con apparecchi di sollevamento, www.suva.ch/67094.i

- sì
 in parte
 no

12 I collaboratori dispongono dei mezzi ausiliari necessari per **fissare il carico** (attrezzature di lavoro e materiale)? (Figura 2)

- sì
 in parte
 no

Presso il cliente

13 Prima di iniziare i lavori, i collaboratori si **informano** presso il cliente **sui rischi specifici** e sulle misure di sicurezza necessarie? (Figura 3)

- sì
 in parte
 no

14 Prima di iniziare i lavori, i collaboratori creano per quanto possibile **condizioni di sicurezza** o ne fanno richiesta al cliente?

- sì
 in parte
 no

Esempi

- Spegnimento di macchine con l'interruttore di sicurezza e protezione contro un riavvio accidentale (figura 4)
- Sbarramento dell'area di lavoro per evitare di essere travolti da veicoli (figura 5)
- L'utilizzo di apparecchi elettrici portatili nei cantieri, all'aperto e in zone umide è consentito esclusivamente con l'inserimento di un interruttore FI (salvavita) nella presa (figura 6).

15 I collaboratori sanno che devono **interrompere i lavori** in caso di pericoli o sollecitazioni inaccettabili?

- sì
 in parte
 no

16 I collaboratori **informano** il cliente **sui pericoli** derivanti dalla loro attività e sulle misure di sicurezza necessarie?

- sì
 in parte
 no

17 Prima di iniziare i lavori, i collaboratori si **informano** presso il cliente sull'ubicazione delle **strutture di emergenza** (vedi riquadro)?

- sì
 in parte
 no

18 I collaboratori utilizzano presso il cliente i **dispositivi di protezione individuale** (DPI) necessari?

- sì
 in parte
 no

Istruzione, comportamento

19 Prima degli interventi, i collaboratori del servizio esterno vengono informati sui **pericoli** prevedibili presso il cliente e istruiti in merito alle **misure di sicurezza** necessarie?

- sì
 in parte
 no

È possibile che nella vostra azienda esistano altre fonti di pericolo su questo argomento. In tal caso, occorre adottare i necessari provvedimenti e annotarli sull'ultima pagina.



4 Interruttore di sicurezza in posizione 0, bloccato con un lucchetto contro il riavvio



5 Sbarramento di uno scavo; i pericoli che derivano dallo svolgimento dei lavori presso il cliente devono essere minimizzati in collaborazione con quest'ultimo.



6 In mancanza di un interruttore FI, collegare un interruttore FI (salvavita) mobile.

Prima di iniziare i lavori, i collaboratori si informano presso il cliente sull'ubicazione delle seguenti strutture di emergenza:

- materiale di primo soccorso
- impianti di segnalazione incendi e antincendio
- telefono per chiamate di emergenza e numeri di emergenza
- vie di fuga
- piani di allarme, fuga e salvataggio
- punti di raccolta

Indicazioni dettagliate sono riportate nella lista di controllo «Piano d'emergenza per posti di lavoro fissi», www.suva.ch/67062.i

**Sicurezza nel servizio esterno –
Parte 2: il cliente**

Lista di controllo compilata da: _____

Data: _____

Firma: _____

N.	Misure da adottare	Termine	Incaricato	Liquidato		Osservazione	Controllato	
				Data	Visto		Data	Visto

Data del prossimo controllo: _____

→ Per informazioni: tel. 058 411 12 12, servizio.clienti@suva.ch
Download e ordinazioni: www.suva.ch/67173.i