



# Attaches rapides hydrauliques: en toute sécurité grâce au test de contre-pression

Support pédagogique



## Attaches rapides hydrauliques pour pelles mécaniques: travailler en toute sécurité grâce au test de contre-pression

Les attaches rapides, qui ne permettent pas de fixer les outils et accessoires en toute sécurité, pourront être utilisées en Suisse jusqu'au 1<sup>er</sup> janvier 2025. Le présent support pédagogique est censé aider les entreprises à utiliser les pelles mécaniques concernées. En effet, il est nécessaire d'instruire les conducteurs des pelles sur l'utilisation correcte de ces équipements jusqu'à ce que toutes les attaches rapides problématiques aient été adaptées.

Ces conseils s'adressent aux **supérieurs** chargés de réaliser l'instruction.

### Résumé des règles qui doivent être respectées par les **conducteurs**:

Lors du travail avec des attaches rapides, je contrôle visuellement l'outil que je change. Je réalise systématiquement le test de contre-pression et je veille à ce que personne ne se trouve dans la zone dangereuse de ma pelle mécanique.

### Conseils pour les formateurs

#### Préparation et documents



Pour l'instruction, il faut compter environ 1 heure sans la préparation.  
Taille des groupes: max. 6 à 8 personnes

- Réalisez l'instruction avec une pelle mécanique équipée d'une attache rapide hydraulique.
- Préparez la notice d'instructions des attaches rapides que vous utilisez dans votre entreprise.
- Veillez à ce qu'il y ait suffisamment de place autour de la pelle mécanique afin de pouvoir déposer les outils et accessoires.
- Documentez l'instruction au moyen de l'attestation de formation (dernière page).

#### Notice d'instructions: entretenir et remplacer les outils de manière correcte



Objectif: les conducteurs connaissent la notice d'instructions et sont instruits sur les points essentiels. Temps requis: 15 minutes

- Consultez la notice d'instructions avec les conducteurs pour vérifier les indications du fabricant relatives à l'utilisation et à l'entretien corrects et sûrs des attaches rapides.

#### Points essentiels:

- Comment et à quelle fréquence l'attache rapide doit-elle être entretenue (nettoyage, contrôle visuel avant de commencer le travail)?
- Comment faut-il procéder pour que les outils et accessoires soient changés correctement et en toute sécurité?

#### Déposer en toute sécurité les outils et accessoires sur le lieu de travail

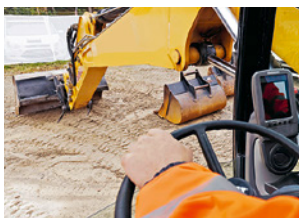


Objectif: les conducteurs savent comment déposer en toute sécurité les outils et accessoires qu'ils n'utilisent pas sur leur lieu de travail. Temps requis: 5 minutes

- Expliquez pourquoi ce point est important.

Les chantiers évoluent en permanence. Si la pelle mécanique doit changer de lieu d'utilisation, le conducteur doit toujours déposer les outils qu'il n'utilise pas à un emplacement sûr de la nouvelle zone de travail de la pelle mécanique. Il crée ainsi une condition préalable essentielle pour garantir le travail en toute sécurité.

#### Vue dégagée sur les outils et accessoires



Objectif: les conducteurs veillent toujours à avoir une vue dégagée sur les outils et accessoires qu'ils changent. Temps requis: 5 minutes

- Donnez comme instruction aux conducteurs de déposer toujours les outils et accessoires de sorte qu'ils soient directement à portée de vue.  
Ni dans les fouilles, ni derrière les déblais!

## Test de contre-pression



**Objectif:** les conducteurs savent quand et comment ils doivent réaliser le test de contre-pression. Temps requis: 15 minutes

Quand effectuer le test de contre-pression?

- après chaque changement d'outil
- à chaque mise en service d'une pelle mécanique
- chaque fois que l'on utilise une pelle mécanique après un collègue

➔ Montrez comment il faut procéder et expliquez ce à quoi il faut faire particulièrement attention.

1. Effectuez d'abord un contrôle visuel du verrouillage.
2. Placez l'outil accouplé au sol.
3. Exercez une pression sur l'outil avec la flèche de la pelle mécanique, **pendant au moins 3 secondes!**

Vous vérifiez ainsi que l'attache rapide est correctement fixée et sécurisée.

Si tel n'est pas le cas, l'outil se décroche au sol et non en l'air. Il ne risque donc pas de tomber, de heurter des personnes et de les blesser grièvement.

## Zone dangereuse



**Objectif:** les conducteurs connaissent la zone dangereuse de leur pelle mécanique et veillent toujours à ce que personne ne s'y trouve. Temps requis: 10 minutes

➔ Discutez de ces règles de comportement:

- Assurez-vous que personne ne se trouve dans la zone dangereuse de la pelle mécanique.
- **Ne faites jamais** passer la flèche de la pelle mécanique par-dessus des personnes en pivotant.

## Avertir et instruire les collègues de travail



**Objectif:** les conducteurs instruisent toujours leurs collègues de travail sur la zone dangereuse de leur pelle mécanique et sur la manière dont ils doivent se comporter. Temps requis: 5 minutes

- Avant de commencer les travaux, il faut montrer l'emplacement de la zone dangereuse aux collègues qui travaillent à proximité de la pelle mécanique. En règle générale, personne ne doit s'y trouver.
- Même pendant les travaux, il faut également rappeler aux collègues d'être vigilants.
- S'ils doivent travailler dans la zone dangereuse, ils doivent impérativement avoir un **contact visuel** avec le conducteur ainsi que son **accord**.

## Sensibilisation



### Ne jamais oublier ces instructions

A cet effet, la Suva vous soutient avec d'autres outils. Un autocollant à apposer dans la cabine permet aux conducteurs de ne pas oublier le test de contre-pression. Des tasses et des porte-clés vous rappellent les dangers des attaches rapides, même en dehors du chantier.

Ces outils peuvent être commandés à l'adresse: [www.suva.ch/test-de-contre-pression](http://www.suva.ch/test-de-contre-pression)

## Informations complémentaires

### Suva et CFST:

- Attaches rapides pour pelles mécaniques: prudence!, [www.suva.ch/attaches-rapides](http://www.suva.ch/attaches-rapides)
- Test de contre-pression, vidéo pédagogique, [www.suva.ch/test-de-contre-pression](http://www.suva.ch/test-de-contre-pression)
- Directive CFST «Equipements de travail», [www.suva.ch/6512.f](http://www.suva.ch/6512.f)
- Formation et instruction en entreprise, [www.suva.ch/66109.f](http://www.suva.ch/66109.f)

### Bureau pour la sécurité au travail: [www.b-s-t.ch](http://www.b-s-t.ch)

- BST-Info 59: Handhabung von hydraulischen Schnellwechslern für Bagger
- BST-Info 51: Champ de vision autour des engins
- BST-Info 53: Comportements sûrs dans les travaux de fouilles
- BST-Info 55: Mesures de protection sur les chantiers routiers

[www.baumeister.ch/attaches-rapides](http://www.baumeister.ch/attaches-rapides)



## Attaches rapides hydrauliques pour pelles mécaniques: travailler en toute sécurité grâce au test de contre-pression

Lors de l'instruction, tous les points ont été évoqués. Les temps requis et la taille du groupe ont été respectés.

### Conducteurs instruits:

Signature:

**Constatations, mesures:**