



Amianto: come riconoscerlo, valutarlo e intervenire correttamente

Regole vitali per chi lavora
nell'edilizia e nel genio civile

La vostra salute è importante!

In Svizzera l'utilizzo dell'amianto è vietato dal 1990. Ciò nonostante, è possibile trovare tuttora materiali che lo contengono.

Si tratta spesso di siti contaminati che vengono alla luce soprattutto durante i lavori di ristrutturazione e risanamento.

In questi lavori si corre il rischio di inalare le minuscole fibre di amianto disperse nell'aria, le quali finiscono nei polmoni per poi causare il carcinoma polmonare.

Nel presente opuscolo vi spieghiamo:

- in quali attività dell'edilizia e del genio civile è più frequente trovare amianto;
- quali misure di protezione bisogna adottare;
- quando ci si deve rivolgere a una ditta specializzata in bonifiche da amianto.

In collaborazione con le parti sociali, la Suva si impegna a prevenire gli infortuni e le malattie professionali. Essa coniuga prevenzione, assicurazione e riabilitazione in un unico servizio.

Cos'è l'amianto e dove si trova	4
--	----------

Rischi per la salute	5
-----------------------------	----------

Applicazioni: prodotti contenenti amianto in matrice compatta, matrice friabile, fibre pure	6
--	----------

Cosa fare in caso di sospetta presenza di amianto?	8
---	----------

Situazioni di pericolo durante i lavori di manutenzione, ristrutturazione e demolizione; misure necessarie	
• Isolamento di tubi e condotte	10
• Pannelli per soffitti	12
• Amianto spruzzato	14
• Lavori su Intonaco contenente amianto	16
• Pannelli antincendio su parti della struttura	18
• Sbarramenti antincendio	20
• Tubi, canalizzazioni e pannelli all'interno dei locali	22
• Tubi, canalizzazioni e pannelli sull'involucro dell'edificio	24
• Tubi all'aperto, negli scavi	26
• Rivestimenti in ceramica	28
• Rivestimenti per pavimenti e pareti	30

Charta della sicurezza	34
-------------------------------	-----------

Dispositivi di protezione e ausili	36
---	-----------

Smaltimento di rifiuti contenenti amianto	38
--	-----------

Uffici competenti, ulteriori informazioni	39
--	-----------

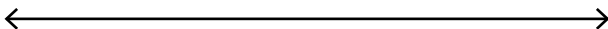
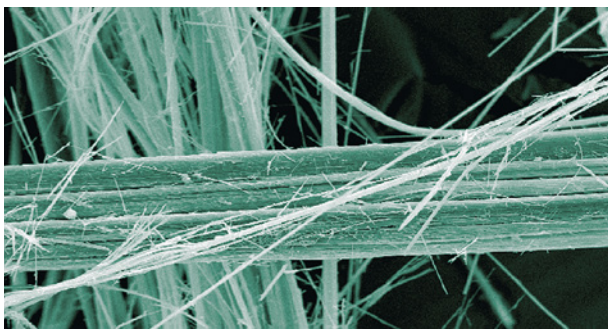
Cos'è l'amianto e dove si trova

Con il termine amianto si identifica un gruppo di fibre minerali presenti in determinate rocce. La sua particolarità sta nel possedere una struttura fibrosa particolarmente resistente.

L'amianto presenta le seguenti caratteristiche:

- è resistente al calore fino a 1000 °C
- è resistente all'azione di numerosi agenti chimici aggressivi
- è un ottimo isolante elettrico e termico
- è molto elastico e resistente alla trazione
- si lega facilmente con altri materiali

Proprio grazie a queste caratteristiche l'amianto è stato usato ampiamente nell'industria e nella tecnica e, per questo, è ancora oggi presente in molte strutture o prodotti.

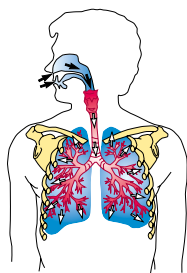


Fibre di amianto 1/10mm

Rischi per la salute

Come penetra nel corpo umano?

L'amianto è pericoloso solo quando le fibre di cui è composto vengono inalate. Anche a basse concentrazioni, se disperso nell'aria può favorire l'insorgere di malattie dell'apparato respiratorio (polmoni e pleura).



Come agisce?

Le fibre di amianto presentano una struttura cristallina. Se sottoposte a lavorazione meccanica, queste tendono a sfaldarsi in senso longitudinale dando origine ad altre fibre ancora più sottili. Queste ultime possono diffondersi in spazi molto ampi. Una volta inalate, l'organismo non è più in grado di scomporle o espellerle.

Quali malattie provoca?

A causa della loro lunga permanenza negli alveoli polmonari, le fibre di amianto possono provocare diverse malattie, tra cui l'asbestosi, il carcinoma polmonare o il mesotelioma pleurico maligno.

Tempo di latenza

Ciò che accomuna le malattie da amianto è il loro lungo tempo di latenza che si aggira tra i 15 e i 45 anni dalla prima esposizione.

Il rischio aumenta con la durata dell'esposizione e con la sua intensità, ossia con la concentrazione di polveri di amianto nell'aria. Per evitare inutili rischi, è importante individuare tempestivamente i materiali che contengono amianto e adottare le necessarie misure di protezione.

Applicazioni

Prodotti contenenti amianto fortemente agglomerato (matrice compatta)



Canaletta per cavi in fibrocemento



Tubo in fibrocemento

Le fibre di amianto sono **fortemente** legate in una matrice solida e stabile.

Alcuni esempi:

Prodotti in fibrocemento

come pannelli piccoli e grandi, davanzali per finestre, facciate, lastre ondulate, condotte e canalizzazioni, fioriere

Amianto negli stucchi per finestre

Amianto nelle guarnizioni di gomma
(guarnizioni it)

Prodotti contenenti amianto debolmente agglomerato (matrice friabile)



Isolamento in amianto spruzzato



Pannello antincendio contenente amianto

Le fibre di amianto sono **libere o debolmente legate** in una matrice.

Alcuni esempi:

- isolamenti, guarnizioni di impianti tecnici
- isolamento di tubi e condotte
- sbarramenti antincendio
- pannelli leggeri o cartoni di amianto
- pannelli per soffitti
- amianto spruzzato

Prodotti contenenti fibre di amianto pure

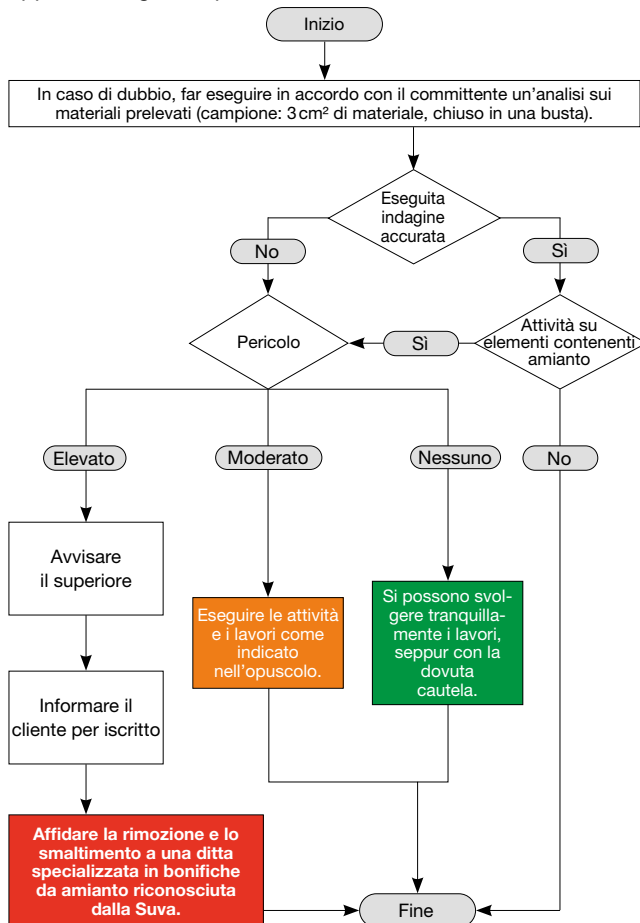


Due esempi di sbarramenti antincendio con cuscini di amianto

Le fibre di amianto si trovano allo stato puro, ad esempio in forma tessuta (treccie, corde, cuscini) oppure sotto forma di cartoni.

Cosa fare in caso di sospetta presenza amianto?

Per i lavori su prodotti in fibrocemento, rivestimenti per pavimenti, sbarramenti antincendio, pannelli per soffitti, pannelli leggeri, rivestimenti floccati ecc. che potrebbero contenere amianto (installazione precedente al 1990) si applica la seguente procedura:



Quali misure adottare?

Nelle pagine seguenti in base al livello di pericolo viene assegnato un colore a ogni attività tipicamente svolta nell'edilizia o nel genio civile. I colori indicano l'esposizione alle fibre di amianto e le misure di protezione da adottare. Significato:

- Nessun pericolo imminente:** i lavori possono essere svolti senza problemi, seppur con la dovuta cautela.
- Moderato pericolo:** è possibile un rilascio di fibre. I lavori devono essere svolti solo dopo aver adottato le dovute misure di protezione e solo da persone che sono state precedentemente istruite in materia dall'azienda o da istituzioni esterne. **In tutte le fasi dei lavori, l'accesso alla zona operativa deve essere sempre vietato ai non addetti ai lavori e ogni ambiente deve essere pulito al termine dei lavori.**
- Elevato pericolo:** si prevede un notevole rilascio di fibre. Questi lavori non devono essere eseguiti. I lavori per i quali si prevede un notevole rilascio di fibre pericolose per la salute devono essere eseguiti esclusivamente da ditte specializzate in bonifiche da amianto riconosciute dalla Suva.

In alcuni casi si consiglia di rimuovere tutti i prodotti contenenti amianto dalla zona di lavoro, anche se non si prevede un contatto diretto. Ad esempio, nei locali con soffitti in amianto spruzzato fortemente lesionati o in caso di attività in prossimità di pannelli leggeri contenenti amianto.

Se chi utilizza i locali è esposto a un rischio immediato per la salute, è necessario rimuovere i materiali contenenti amianto. Per maggiori dettagli consultare la pubblicazione del Forum Amianto Svizzera (FACH) «Amianto negli edifici pubblici e privati: grado d'urgenza delle misure», www.suva.ch/2891.i.

* Per informazioni sulla gestione dei contratti d'appalto e su altri documenti di valutazione consultare i seguenti supporti informativi:

Ufficio di consulenza per la sicurezza sul lavoro UCSL
 UCSL Info: [Manipolazione dell'amianto](#)
 UCSL Scheda informativa: [Appaltare i lavori con l'amianto](#)

Isolamento di tubi e condotte

Malte e guaine bituminose

(amianto in matrice compatta e friabile)

Vedi anche schede tematiche Suva 33073, 33074 e 33075.



Tubo con malta contenente amianto



Tubi con guaina bituminosa contenenti amianto

Lavori e rischi correlati

Attraversamento di locali con tubi e condotte dotati di isolamenti integri

Moderato pericolo nei seguenti casi:

Attraversamento di locali con isolamenti danneggiati e accumuli di polvere

Smontaggio di tubi che presentano amianto solo nella guaina bituminosa

Smontaggio non distruttivo di singole sezioni di tubo con malta contenente amianto, senza lesionare l'isolamento

Elevato pericolo nei seguenti casi:

Smontaggio di tubi con malta contenente amianto

Misure di protezione

Nessuna misura

– Usare una maschera antipolvere FFP3

– Usare una maschera antipolvere FFP3

– Usare una maschera antipolvere FFP3

– Indossare una tuta di protezione monouso di categoria 3, tipo 5/6

– Prima dello smontaggio avvolgere i tubi nella pellicola di plastica e contrassegnarli con il simbolo amianto

– Smaltimento da parte di una ditta specializzata in bonifiche da amianto riconosciuta dalla Suva

Questi lavori comportano un elevato rilascio di fibre e devono essere svolti esclusivamente da ditte specializzate in bonifiche da amianto riconosciute dalla Suva.

Pannelli per soffitti

Pannelli fonoassorbenti (amianto in matrice friabile)



Pannelli per soffitti fonoassorbenti

Lavori e rischi correlati

Controllo visivo, preparazione dei lavori, lavori al chiuso senza contatto con i materiali contenenti amianto. Se i pannelli sono integri il rilascio di fibre di amianto è nullo o minimo

Moderato pericolo nei seguenti casi:

Rimozione di un solo pannello (con tecnica non distruttiva) a fini di ispezione

Lavori nelle immediate vicinanze di tali materiali contenenti amianto, con possibilità di contatto

Elevato pericolo nei seguenti casi:

Lavorazione (ad es. smerigliatura, perforazione, frantumazione) e rimozione di materiali contenenti amianto



Rimozione affidata esclusivamente a ditte specializzate riconosciute

Misure di sicurezza

Nessuna misura

- Usare una maschera antipolvere FFP3
- Indossare una tuta di protezione monouso di categoria 3, tipo 5/6
- Aspirare alla fonte le polveri con un aspiratore industriale con filtro H (classe H secondo la norma EN 60335-2-69, con requisito speciale per l'amianto)
- Ventilare bene il locale

Misure generali:

- Non sottoporre il materiale a lavorazione meccanica! (ad es. non perforare, non smerigliare ecc.)
- Usare una maschera antipolvere FFP3

Questi lavori comportano un elevato rilascio di fibre e devono essere svolti esclusivamente da ditte specializzate in bonifiche da amianto riconosciute dalla Suva.

Amianto spruzzato

(amianto in matrice friabile)



Rivestimento del soffitto in amianto spruzzato



Amianto spruzzato come rivestimento antincendio su travi di acciaio

Lavori e rischi correlati

Moderato pericolo nei seguenti casi:

Lavori in locali con rivestimenti in amianto spruzzato, senza intervenire direttamente su questi

Misure di sicurezza

Attenzione! Non bisogna svolgere alcun intervento sui rivestimenti in amianto spruzzato.

- Usare una maschera antipolvere FFP3
- A seconda dei casi, la situazione deve essere valutata da uno specialista in amianto. Se non è possibile escludere con certezza il contatto con il materiale, bisogna rivolgersi comunque a uno specialista.

Elevato pericolo nei seguenti casi:

Lavori a contatto diretto con rivestimenti in amianto spruzzato

Questi lavori comportano un elevato rilascio di fibre. Se bisogna intervenire su pareti con un rivestimento in amianto spruzzato, questo deve essere prima rimosso da una ditta specializzata in bonifiche da amianto riconosciuta dalla Suva.

Lavori su intonaco contenente amianto (soprattutto intonaco fonoassorbente), massa di riempimento e spatolabile

(amianto in matrice compatta o friabile)



Intonaco fonoassorbente contenente amianto

Lavori e rischi correlati

Controllo visivo, preparazione dei lavori, lavori in prossimità dei materiali contenenti amianto senza contatto diretto

Moderato pericolo nei seguenti casi:

– Lavori nelle immediate vicinanze di tali materiali contenenti amianto, senza intervenire direttamente su di questi

– Esecuzione di singoli fori

Elevato pericolo nei seguenti casi:

Lavorazione (ad es. smerigliatura) o rimozione di questi materiali contenenti amianto.



Rimozione affidata esclusivamente a ditte specializzate riconosciute

Misure di sicurezza

Nessuna misura

Misure generali:

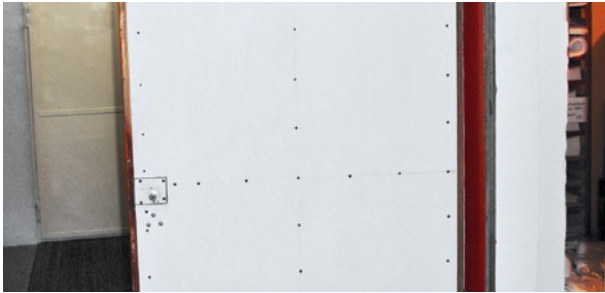
- Non sottoporre il materiale a lavorazione meccanica!
- Usare una maschera antipolvere FFP3

- Usare una maschera antipolvere FFP3
- Indossare una tuta di protezione monouso di categoria 3, tipo 5 / 6
- Aspirare alla fonte le polveri con un aspiratore industriale con filtro H (classe H secondo la norma EN 60335-2-69, con requisito speciale per l'amianto)
- Ventilare bene l'area di lavoro

Questi lavori comportano un elevato rilascio di fibre e devono essere svolti esclusivamente da ditte specializzate in bonifiche da amianto riconosciute dalla Suva.

Pannelli antincendio su parti della struttura

Pannelli leggeri o cartoni di amianto (amianto in matrice friabile)



Porta antincendio



Pannelli leggeri come protezione antincendio

Lavori e rischi correlati

Controllo visivo, preparazione dei lavori, lavori al chiuso senza contatto con i materiali contenenti amianto

Moderato pericolo nei seguenti casi:

Lavori nelle immediate vicinanze di pannelli leggeri contenenti amianto o cartoni di amianto

Smontaggio non distruttivo di parti mobili della struttura (ad es. porte antincendio) sulle quali è fissato un pannello leggero

Elevato pericolo nei seguenti casi:

Rimozione di pannelli leggeri e cartoni di amianto

Misure di sicurezza

Nessuna misura

- Usare una maschera antipolvere FFP3
- Non rimuovere i pannelli leggeri e i cartoni di amianto
- **Non eseguire lavori sui pannelli**
- Coprire i pannelli leggeri esposti e sfrangiati con una pellicola di plastica e apporre l'adesivo che indica la presenza di amianto
- Usare una maschera antipolvere FFP3
- Indossare una tuta di protezione monouso di categoria 3, tipo 5 / 6
- Se possibile lavorare a umido (fare attenzione in presenza e nelle vicinanze di elementi sotto tensione!)
- Coprire interamente con una pellicola di plastica la parte mobile assieme al pannello leggero prima di rimuoverlo
- Utilizzare un aspiratore industriale con filtro H (classe H secondo la norma EN 60335-2-69, con requisito speciale per l'amianto)
- Smaltire a regola d'arte in sacchi di plastica con chiusura ermetica (ad es. tramite una ditta specializzata in bonifiche da amianto)

Questi lavori comportano un elevato rilascio di fibre e devono essere svolti esclusivamente da ditte specializzate in bonifiche da amianto riconosciute dalla Suva.

Sbarramenti antincendio

Pannelli antincendio e cuscini

(amianto in matrice friabile, fibre di amianto puro)



Cuscini di amianto



Pannelli antincendio

Lavori e rischi correlati

Controllo visivo, preparazione dei lavori

Moderato pericolo nei seguenti casi:

Lavori nelle immediate vicinanze di uno sbarramento antincendio contenente amianto, senza danneggiare il materiale. Ad esempio, lavori sulle condotte che passano all'interno dello sbarramento

Elevato pericolo nei seguenti casi:

Rimuovere gli sbarramenti antincendio o lavorare a diretto contatto con questi elementi

Misure di sicurezza

Nessuna misura

Misure generali:

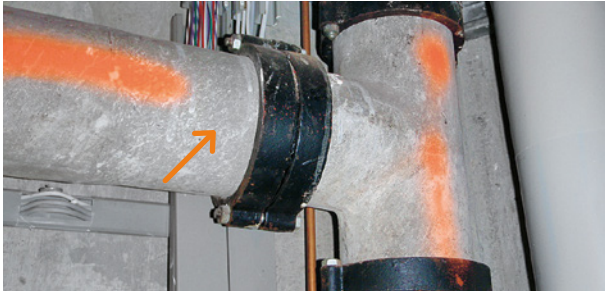
- Non intervenire sullo sbarramento antincendio (non perforare, smerigliare, sezionare ecc.)
- Usare una maschera antipolvere FFP3
- In caso di accumulo di polvere pulire l'area di lavoro con un aspiratore industriale con filtro H (classe H secondo la norma EN 60335-2-69, con requisito speciale per l'amianto)

Questi lavori comportano un elevato rilascio di fibre e devono essere svolti esclusivamente da ditte specializzate in bonifiche da amianto riconosciute dalla Suva.

Tubi, canalizzazioni e pannelli all'interno di locali

Fibrocemento

(amianto in matrice compatta)



Tubo in fibrocemento



Canale di ventilazione in pannelli di fibrocemento

Lavori e rischi correlati

Attraversamento di locali con impianti tecnici, controlli visivi sugli impianti (lettura di strumenti di misura), preparazione dei lavori

Moderato pericolo nei seguenti casi:

Smontaggio non distruttivo di tubi, canalizzazioni e pannelli all'interno di locali

Separazione di un singolo elemento di un tubo o una canalizzazione mediante rottura controllata

Pulizia della zona di lavoro

Elevato pericolo nei seguenti casi:

Smontaggio di tubi, canalizzazioni e pannelli per i quali è necessario usare una sega o una fresa (lavorazione meccanica).

Misure di sicurezza

Nessuna misura

- Usare una maschera antipolvere FFP3
- Indossare una tuta di protezione monouso di categoria 3, tipo 5/6
- Inumidire le parti da smontare con acqua saponata
- Non rompere, fresare, segare e perforare i materiali
- Garantire un sufficiente ricambio d'aria (ventilazione naturale o artificiale)

Ulteriori misure:

- Avvolgere l'elemento con un panno umido
- Separare l'elemento dandogli un colpo secco con il pugno
- Non pulire a secco, lavare il pavimento
- In caso di grossi accumuli di polvere pulire l'area di lavoro con un aspiratore industriale con filtro H (classe H secondo la norma EN 60335-2-69, con requisito speciale per l'amianto)

Questi lavori comportano un elevato rilascio di fibre e devono essere svolti esclusivamente da ditte specializzate in bonifiche da amianto riconosciute dalla Suva.

Tubi, canalizzazioni e pannelli sull'involucro dell'edificio

Fibrocemento

(amianto in matrice compatta)



Lastre ondulate contenenti amianto



Pannelli di ardesia contenenti amianto

Lavori e rischi correlati

Attraversamento di tetti, controllo visivo sugli impianti, preparazione dei lavori

Moderato pericolo nei seguenti casi:

Smontaggio non distruttivo di singoli elementi (tubi, canalizzazioni e pannelli)

Singole perforazioni in pannelli di fibrocemento durante i lavori di montaggio (solo in casi eccezionali!)

Pulizia della zona di lavoro

Elevato pericolo nei seguenti casi:

Lavorazione su ampie superfici di pannelli in fibrocemento con seghe, frese e smerigliatrici

Misure di sicurezza

Nessuna misura per quanto riguarda i materiali contenenti amianto. Attenzione: sussiste il pericolo di caduta dall'alto e di rottura della copertura. Si veda la scheda tematica www.suva.ch/44066.i.

- Usare una maschera antipolvere FFP3
- Indossare una tuta di protezione monouso di categoria 3, tipo 5/6
- Non rompere, fresare, segare e perforare i materiali
- Lavorare a umido

Se possibile sostituire i pannelli con prodotti privi di amianto.

- Usare una maschera antipolvere FFP3
- Indossare una tuta di protezione monouso di categoria 3, tipo 5/6
- Eseguire le perforazioni aspirando direttamente alla fonte le polveri con un aspiratore industriale con filtro H (classe H secondo la norma EN 60335-2-69, con requisito speciale per l'amianto)
- Attenzione! Proteggere le zone di lavoro confinanti (ad es. sotto tetto) dalla polvere formatasi durante la perforazione

– Non pulire a secco

- In caso di grossi accumuli di polvere, pulire l'area di lavoro con un aspiratore industriale con filtro H (classe H secondo la norma EN 60335-2-69, con requisito speciale per l'amianto)

Questi lavori non devono essere eseguiti.

I lavori per i quali si prevede un elevato rilascio di fibre pericolose per la salute devono essere eseguiti esclusivamente da ditte specializzate in bonifiche da amianto riconosciute dalla Suva.

Tubi all'aperto, negli scavi

Fibrociamento

(amianto in matrice compatta)



Smantellamento di tubazioni contenenti amianto

Lavori e rischi correlati

Disseppellire le tubazioni (senza danneggiamento)

Moderato pericolo nei seguenti casi:

Smantellamento della tubazione usando la benna di una ruspa

Elevato pericolo nei seguenti casi:

Smantellamento con troncatrice o apparecchio similare

Misure di sicurezza

Nessuna misura

- Delimitare la zona di pericolo in modo ampio ponendo delle barriere. Per quanto possibile, in questa zona non deve essere presente nessuno eccetto il macchinista ed eventualmente un operaio
- Inumidire costantemente sia il tubo che i calcinacci
- Le persone presenti nella zona di pericolo devono indossare una maschera antipolvere FFP3 e una tuta di protezione monouso di categoria 3, tipo 5 / 6
- Deposare i rifiuti contenenti amianto in un cassone scarrabile chiuso (ad es. con coperchio) senza danneggiarli e smaltirli secondo le disposizioni cantonali

Elevato pericolo nei seguenti casi:

Smantellamento con troncatrice o apparecchio similare

Elevato pericolo nei seguenti casi:

Smantellamento con troncatrice o apparecchio similare

Elevato pericolo nei seguenti casi:

Smantellamento con troncatrice o apparecchio similare

Questi lavori comportano un elevato rilascio di fibre e devono essere svolti esclusivamente da ditte specializzate in bonifiche da amianto riconosciute dalla Suva.

Rivestimenti in ceramica

Colla per piastrelle

(amianto in matrice compatta)



Colla per piastrelle

Lavori e rischi correlati

Attraversamento, controllo visivo e utilizzo del locale (senza danneggiare le piastrelle): rilascio di fibre nullo o minimo

Moderato pericolo nei seguenti casi:

Perforazione delle piastrelle con colla contenente amianto per realizzare passaggi o fissaggi

Elevato pericolo nei seguenti casi:

- Rimozione delle piastrelle
- Asportazione di colla per piastrelle contenente amianto



Rimozione affidata esclusivamente a ditte specializzate riconosciute

Misure di sicurezza

Nessuna misura

- Usare una maschera antipolvere FFP3
- Si raccomanda di indossare una tuta di protezione monouso di categoria 3, tipo 5 / 6
- Aspirare alla fonte le polveri con un aspiratore industriale con filtro H (classe H secondo la norma EN 60335-2-69, con requisito speciale per l'amianto)
- Ventilare bene l'area di lavoro

Questi lavori comportano un elevato rilascio di fibre e devono essere svolti esclusivamente da ditte specializzate in bonifiche da amianto riconosciute dalla Suva.

Rivestimenti per pavimenti e pareti

Rivestimenti multistrato con strato in cartoni di amianto, cushion vinyl

(amianto in matrice friabile)



Rivestimenti per pavimenti multistrato; cushion vinyl



Lavori e rischi correlati

Attraversamento e utilizzo senza danneggiamento:

rilascio di fibre nullo o minimo

Elevato pericolo nei seguenti casi:

Rimozione di rivestimenti multistrato contenenti amianto per pareti e pavimenti (cushion vinyl)

Misure di sicurezza

Nessuna misura

Questi lavori comportano un elevato rilascio di fibre e devono essere svolti esclusivamente da ditte specializzate in bonifiche da amianto riconosciute dalla Suva.

Rivestimenti per pareti e pavimenti

Rivestimenti per pavimenti monostrato o bistrato (amianto in matrice compatta)



Pavimenti Floorflex



Lavori e rischi correlati

Attraversamento e utilizzo senza danneggiamento:

rilascio di fibre nullo o minimo

Moderato pericolo nei seguenti casi:

Rimozione di rivestimenti per pavimenti e pareti monostrato e bistrato

Misure di sicurezza

Nessuna misura

Preparazione dei lavori

- Usare una maschera antipolvere FFP3
- Indossare una tuta di protezione monouso (da gettare dopo l'uso)
- Usare un aspiratore industriale (classe H secondo la norma EN 60335-2-69, con requisito speciale per l'amianto)
- Ventilare bene il locale (ventilazione naturale o artificiale)
- Sigillare tutte le aperture verso i locali adiacenti
- Rimuovere tutte le apparecchiature mobili

Svolgimento dei lavori

- Inumidire il rivestimento a sezioni
- Asportare accuratamente il rivestimento senza danneggiarlo
- Rimuovere i residui con una spatola e aspirarli con un aspiratore industriale
- Deposare il materiale in sacchi di plastica resistenti alla rottura (applicare l'adesivo amianto), chiuderli e trasferirli nel cassone scarrabile

Conclusione dei lavori

- Usare un aspiratore industriale nella zona di lavoro e pulire a umido
- Se si tratta di un edificio scolastico, un asilo nido, un ospedale ecc. prima di autorizzarne l'uso si consiglia di svolgere delle misurazioni dell'aria
- Smaltire i sacchi secondo le disposizioni cantonali

Charta della sicurezza

La Charta della sicurezza è un documento programmatico nel quale tutti i soggetti di un cantiere dichiarano esplicitamente di voler rispettare le norme di sicurezza.

Il motto principale è: **STOP in caso di pericolo – Elimina il pericolo – Riprendi il lavoro.**



Costruzioni

I firmatari di questa charta si impegnano a garantire il rispetto delle regole di sicurezza sui cantieri. L'obiettivo è preservare la vita e l'incolumità di tutte le persone che lavorano nell'edilizia. Facciamo tutto quello che è in nostro potere per applicare le regole di sicurezza. Se necessario, interrompiamo i lavori e diciamo STOP.

STOP IN CASO DI PERICOLO / ELIMINA IL PERICOLO / RIPRENDI IL LAVORO

Come progettista

- Indico i pericoli legati al progetto nel bando d'appalto e stabilisco i necessari requisiti di sicurezza.
- Pianifico e coordino i lavori tra le diverse imprese assicurandomi che le misure di sicurezza vengano osservate in ogni fase della costruzione.
- Verifico la realizzazione delle misure previste e, se occorre, pretendo le necessarie migliorie.
- In caso di carenze di sicurezza gravi, sospendo immediatamente i lavori.

Come superiore

- Esamino attentamente il bando d'appalto e stabilisco quali misure di sicurezza sono necessarie.
- Istruisco il mio personale e gli fornisco i dispositivi di protezione individuale. Faccio partecipare i miei collaboratori alle decisioni.
- Verifico l'applicazione delle misure previste e, se occorre, do l'ordine di apportare le necessarie migliorie.
- In caso di carenze di sicurezza gravi, sospendo immediatamente i lavori.

Come collaboratore

- Mi informo sulla sicurezza e sulle istruzioni di lavoro, faccio le mie proposte, rispetto le regole.
- Non manometto per nessuna ragione i dispositivi di protezione. Faccio attenzione a non mettere in pericolo altre persone.
- Metto in sicurezza il mio posto di lavoro. Elimino immediatamente i pericoli oppure avviso il mio superiore.
- In caso di carenze di sicurezza gravi, interrompo il mio lavoro e avverto subito i miei colleghi e superiori.

Ingegneri e architetti:

sia
schweizerischer Ingenieur- und architektenverein
société suisse des ingénieurs et des architectes
société suisse degli ingegneri e degli architetti
swiss society of engineers and architects

usic
Union Suisse des Architectes
Union Svizzera degli Architetti
Swiss Society of Architects

BSA FAS
Bund Schweizer Architektinnen und Architekten
Fédération des Architectes Suisses
Federazione Architette e Architetti Svizzeri
Federazione Architectas ed Architects Svizzera

Associazioni padronali:

SBV SSE SSIC
Schweizerischer Baumeisterbund
Société Suisse des Entrepreneurs
Società Svizzera degli Impresari-Constructori
Societat Sviçra dels Impresaris-Constructors

suissetec
SUISSE TECHNIQUE
SUISSE TECHNIQUE
SUISSE TECHNIQUE

SGAV SSE SEP
Société Suisse des Entrepreneurs
Società Svizzera degli Impresari-Constructori
Societat Sviçra dels Impresaris-Constructors

FRÉPP
Fédération suisse romande
Fédération suisse romande des entrepreneurs
Fédération suisse romande des entrepreneurs

SMIUSM
Schweizerischer Maschinenbauverband
Société Suisse des Mécaniciens
Società Svizzera degli Impresari-Constructori
Societat Sviçra dels Impresaris-Constructors

FRECEM
Fédération suisse romande des entrepreneurs
Fédération suisse romande des entrepreneurs
Fédération suisse romande des entrepreneurs

VSSM
Verband Schweizerischer
Unternehmer
und Meisterhandwerker

ISOL SUISSE
Institut suisse pour l'isolation
Institut suisse pour l'isolation
Institut suisse pour l'isolation

holzbauschweiz
Holzbauschweiz
Holzbauschweiz
Holzbauschweiz

Sindacati:

UNIA
Die Gewerkschaft,
Le Syndicat,
Il Sindacato.

syna
Sindacato

Associazione di quadri:

BAUKADER.CH

www.charta-sicurezza.ch

Dispositivi di protezione e ausili

Protezione delle vie respiratorie

Il dispositivo di protezione deve essere scelto in base al tipo di pericolo.



Semifacciale con filtro intercambiabile P3



Maschera monouso antipolvere FFP3



Impedire la dispersione di polveri di amianto

Tuta di protezione monouso
(categoria DPI 3, tipo 5 / 6)



Aspirare la polvere alla fonte

Aspiratore industriale con filtro H
(classe H secondo la norma
EN 60335-2-69, con requisito speciale per l'amianto)

Etichettatura

Se l'amianto è presente in una forma che non costituisce un pericolo diretto per la salute e quindi non deve essere obbligatoriamente rimosso, è necessario segnalarne la presenza.

Per segnalare il pericolo amianto ci sono le seguenti possibilità:

- apporre l'etichetta che indica la presenza di amianto
- inventariare tutti i materiali contenenti amianto in un piano o inventario interno



Etichettatura ufficiale

Smaltimento di rifiuti contenenti amianto

I rifiuti contenenti amianto devono essere smaltiti separatamente dagli altri e non devono essere in nessun modo riciclati. Non è consentito mescolare i rifiuti contenenti amianto con altri, a meno che questi rifiuti «misti» non siano smaltiti come rifiuti contenenti amianto.

I rifiuti contenenti amianto devono essere smaltiti secondo le disposizioni dell'Ordinanza sui rifiuti (OPSR, RS 814.600) e le norme cantonali.

Per informazioni sullo smaltimento e sulle discariche rivolgersi agli uffici cantonali competenti nelle questioni relative all'amianto (www.rifiuti.ch).

Uffici competenti, ulteriori informazioni

Se non sapete valutare esattamente un materiale, desiderate analizzare un campione o avete altre domande su questo argomento, i seguenti siti o enti possono fornire informazioni utili:

www.suva.ch/amianto

Per informazioni sull'amianto, un elenco di ditte specializzate in bonifiche da amianto e di laboratori specializzati. Sono disponibili anche link a pubblicazioni utili in materia di amianto.

www.forum-amianto.ch

Vasta piattaforma informativa con indirizzi, link e materiale da scaricare.

www.asbestinfo.ch

Sito informativo dell'Ufficio federale della sanità pubblica (UFSP) con materiale da scaricare, link, indirizzi degli enti cantonali competenti in materia di amianto.

BAG, Divisione prodotti chimici

tel. 058 462 96 40

Suva, Settore costruzioni

tel. 041 419 60 28

Società Svizzera degli Impresari-Costruttori (SSIC)

Ufficio di consulenza per la sicurezza sul lavoro (UCSL)

consulenza@ucsl-costruzione.ch

Il modello Suva I quattro pilastri



La Suva è più che un'assicurazione perché coniuga prevenzione, assicurazione e riabilitazione.



Gli utili della Suva ritornano agli assicurati sotto forma di riduzioni di premio.



La Suva è gestita dalle parti sociali: i rappresentanti dei datori di lavoro, dei lavoratori e della Confederazione siedono nel Consiglio della Suva. Questa composizione paritetica permette di trovare soluzioni condivise ed efficaci.



La Suva si autofinanzia e non gode di sussidi.

Suva

Casella postale, 6002 Lucerna

Informazioni

Tel. 058 411 12 12

servizio.clienti@suva.ch

Ordinazioni

www.suva.ch/84060.i

Titolo

Amianto: come riconoscerlo, valutarlo e intervenire correttamente. Regole vitali per chi lavora nell'edilizia e nel genio civile

Questa pubblicazione è nata dalla collaborazione con la Società Svizzera degli Impresari-Costruttori SSIC. La Suva ringrazia per la preziosa collaborazione.

Stampato in Svizzera

Riproduzione autorizzata, salvo a fini commerciali, con citazione della fonte.

Edizione: febbraio 2023

Codice

84060.i

