



**Sécurité lors de l'exploitation
des chablis!**

Pensez-vous à votre sécurité et à votre santé lorsque vous exploitez des chablis?

Cette brochure s'adresse à tous ceux qui effectuent ce type de travaux.

Notre objectif:

- vous présenter les risques du façonnage des chablis
- vous faire prendre conscience de vos possibilités et de vos limites
- vous informer sur les règles et mesures de sécurité applicables

Nous n'entrerons pas dans les détails des techniques de coupe et de travail, qui sont amplement expliquées dans des cours pratiques. Face au problème des chablis, chaque cas est particulier et requiert une méthode adéquate. Pour apprendre à évaluer correctement les diverses situations et choisir la technique de travail la plus sûre, adressez-vous à un instructeur spécialisé.

La présente brochure ne dispense pas de suivre une formation minimale et ne constitue pas un matériel didactique complet. Elle ne remplace en aucun cas une instruction pratique en matière de bûcheronnage.

**Attention:
sans la formation, la préparation
et les équipements nécessaires,
les travaux d'exploitation des
chablis peuvent causer des
accidents mortels!**

Introduction

1	L'exploitation des chablis: un travail qui comporte des risques particuliers!	4
2	Votre «assurance-vie» est-elle au TOP ?	6
3	Chefs d'entreprises: adaptez vos concepts de sécurité!	8
4	Organisation en cas d'urgence	9
5	Attention aux tierces personnes!	10
6	Zones de chablis: choisissez la bonne méthode!	11
7	Avant chaque taille de débitage, réévaluez la situation!	12
8	Tensions: prenez garde, danger de mort!	13

Situations difficiles

9	Mettre à terre les arbres encroués	16
10	Abattre des arbres cassés	18
11	Abattre des chandelles	20
12	Abattre des arbres penchés	22
13	Séparer la souche du tronc	24

Divers

14	Moyens d'information	27
----	----------------------	----

1 L'exploitation des chablis: un travail qui comporte des risques particuliers!

Dans les forêts dévastées par la tempête, encombrées d'arbres couchés, déracinés, cassés, penchés ou encroués, la palette des risques peut s'avérer complexe:

- routes et pistes impraticables à cause des arbres enchevêtrés, difficultés d'accès et visibilité réduite
- tensions et compressions imprévisibles non seulement au niveau de l'arbre, mais aussi au niveau des troncs et des souches enchevêtrés
- arbres instables, branches cassées, souches et pierres pouvant tomber, se renverser, se décrocher ou rouler subitement sans raison apparente plusieurs jours, voire des semaines ou des mois après la catastrophe



**L'exploitation des chablis comporte des risques particuliers.
D'après les statistiques, les principales causes d'accident sont les suivantes.**

Activité	Risques	
Séparer la souche du tronc	<ul style="list-style-type: none"> • Etre écrasé par une souche qui bascule, tourne ou roule • Etre atteint par un tronc qui se détend latéralement • Etre atteint par un tronc qui éclate • Etre coincé ou écrasé entre des troncs 	
Abattre des arbres inclinés ou courbés	<ul style="list-style-type: none"> • Etre atteint par un tronc qui éclate • Etre atteint par une partie de tronc qui tombe • Etre atteint par des racines arrachées du sol 	
Mettre à terre des arbres encroués ou des parties de couronnes	<ul style="list-style-type: none"> • Etre atteint par un arbre ou une souche qui libère ses tensions brusquement • Etre atteint par une partie de couronne qui tombe ou se casse 	
Abattre des arbres cassés	<ul style="list-style-type: none"> • Etre atteint par un tronc ou une partie de couronne qui tombe ou se casse 	
Abattre des chandelles	<ul style="list-style-type: none"> • Etre touché par une chandelle qui se soulève ou rebondit en arrière en tombant au sol 	

Le risque d'accident diminue considérablement lorsque les travaux sont effectués à l'aide de machines et de moyens auxiliaires appropriés, par exemple à l'aide de récolteuses et d'engins munis de grappins avec grappins.

2 Votre «assurance-vie» est-elle au TOP?

Évitez les risques inutiles lorsque vous exploitez des chablis. Les mesures prioritaires sont les suivantes.

Technique

- Tous les outils et engins nécessaires aux travaux de récolte «normaux» doivent être disponibles sur le chantier et en parfait état de service.
- **Pour exécuter des travaux de façonnage en toute sécurité, il faut également prévoir des moyens de traction et de levage appropriés tels que pelle mécanique équipée d'un grappin, grue à câbles ou treuil à câbles.**
- Les treuils et les véhicules forestiers doivent correspondre au niveau actuel de la technique.
- Le matériel nécessaire pour signaler et délimiter le chantier et les accès doit être à disposition (triopans, bâches, lattes munies de signaux, etc.).
- Un abri doit être installé à proximité du chantier (par ex. une roulotte avec cuisinette, chauffage et possibilité de ravitaillement).



Organisation

Avant le début des travaux, posez-vous les questions ci-dessous.

- Quels travaux dois-je réaliser?
- Quelle est la méthode la plus sûre?
- Avec qui vais-je travailler?
- Qui fait quoi?
- De quels équipements de travail ai-je besoin?
- Quelles mesures de sécurité faut-il prendre?
- Ai-je le matériel nécessaire en cas d'urgence?

Choisissez toujours la méthode de travail la plus sûre. Mettre en œuvre autant que possible une méthode de récolte du bois partiellement ou entièrement mécanisée.



Personnes

Pour le façonnage des chablis, il est absolument indispensable de remplir les conditions suivantes:

- porter systématiquement les équipements de protection individuelle complets
- avoir une formation minimale de base (par ex. un cours de bûcheronnage: dix jours, avec abattage d'arbres «difficiles»)
- disposer de plusieurs années d'expérience pratique en bûcheronnage
- suivre une instruction pratique sur le façonnage des chablis (dans l'entreprise ou dans le cadre d'un cours externe)

Faites votre autoévaluation

Etes-vous en mesure d'exploiter des chablis?

Oui Non

Technique

Organisation

Personnes

Si vous avez répondu «oui» aux trois questions, vous pouvez commencer!



Infos sur les cours de bûcheronnage

- Centre de formation forestière
Le Mont-sur-Lausanne (tél. 021 316 26 63)
- www.coursbucherons.ch
- www.formation-forestiere.ch
- Offices forestiers cantonaux
(responsables de la formation)

3 Chefs d'entreprises: adaptez vos concepts de sécurité!

Adaptez le concept de sécurité interne à cette situation exceptionnelle et appliquez-le de façon systématique!

Objectifs de sécurité

- Donnez la priorité absolue à la sécurité!
- Dites STOP en cas de danger.
- Evitez les heures de travail perdues pour cause d'accident.

Formation de base et formation complémentaire

- Choisissez uniquement des collaborateurs disposant de la formation nécessaire pour le façonnage des chablis.
- Organisez des cours d'instruction sur la sécurité au travail avec tous les collaborateurs pour expliquer sur place le façonnage des chablis.

Conditions de travail

- Dans l'intérêt de la sécurité au travail et de la protection de la santé, évitez d'imposer des heures supplémentaires ou d'allonger les horaires de travail.
- Libérez régulièrement les collaborateurs chargés du façonnage des chablis en variant les tâches ou en prévoyant une journée de repos.

Collaboration avec des entreprises tierces

- Etablissez une collaboration avec des entreprises tierces; louez les services de collaborateurs d'autres exploitations forestières avec expérience des chablis.
- Préférez les entreprises et les exploitations qui ont une expérience des chablis et qui appliquent déjà un concept de sécurité.
- Exigez une formation professionnelle (formation minimale de base, expérience, instruction pratique).
- Etablissez un contrat d'entreprise définissant le genre et l'ampleur des travaux à exécuter ainsi que les compétences (concernant par ex. les interlocuteurs, le barrage des voies de circulation).

Inspections de sécurité

- Effectuez régulièrement des inspections de sécurité. Au début des travaux, il y a des points à améliorer. Avec le temps, le risque de négligence augmente à cause de la routine qui s'installe.

Communication interne

- Informez régulièrement le personnel (qui, quand, quoi, où, combien, pourquoi, etc.).
- Organisez des séances d'équipe en tenant compte des idées et suggestions émises à cette occasion.
- Laissez les collaborateurs exprimer leurs sentiments, leurs émotions: un problème est plus difficile à surmonter lorsqu'on se sent seul.

4 Organisation en cas d'urgence

Personne n'est à l'abri d'un événement indésirable, qu'il s'agisse d'un accident, d'une piqûre d'insecte ou d'un malaise. Vous limiterez les conséquences fâcheuses en agissant rapidement et correctement.

Ne travaillez jamais seul!

Préparation de l'alarme

- Remplissez la carte d'appel d'urgence (www.suva.ch/88217-1.f).
 - Notez les numéros de téléphone importants.
 - Définissez les coordonnées géographiques du chantier.
 - Définissez le point de rassemblement pour le sauvetage au sol.
- Prévoyez des téléphones portables ou une radio d'alarme.

A vérifier avant de commencer le travail

- Des pansements d'urgence sont-ils à portée de main?
- Y a-t-il une pharmacie de secours sur le chantier?
- Le système d'alarme (téléphone portable, radio-émetteur Rega) fonctionne-t-il?
- Avez-vous une carte d'urgence à jour sur vous?
- Y a-t-il eu une instruction sur les mesures de premiers secours?

En cas d'urgence (règle ORA)



Observer

- Evaluer la situation
- Que s'est-il passé?
- Qui est impliqué?
- Qui est blessé?

Réfléchir

- Ecarter tout danger pour les sauveteurs
- Ecarter tout danger pour d'autres personnes
- Ecarter tout danger pour les patients

Agir

- Protection personnelle
- Protéger et signaler le lieu de l'accident, par ex. triangle de panne, feux de détresse
- Couper les moteurs
- Donner les premiers secours

**Ambulance
REGA**

**144
1414**



Nous avons besoin d'aide. Atterrissez ici!



Nous n'avons pas besoin d'aide.

5 Attention aux tierces personnes!

Les zones de chablis attirent souvent les curieux: ces personnes ne doivent pas être mises en danger lors des travaux de façonnage et de récolte.

Selon la situation, le service forestier cantonal devra peut-être interdire temporairement l'accès aux forêts dévastées par la tempête.

Aux abords des zones ouvertes à la circulation publique, il faut appliquer les mesures de signalisation et d'interdiction exigées par la loi sur la circulation routière (LCR), l'ordonnance sur la signalisation routière (OSR) et les prescriptions cantonales d'exécution. Les zones ouvertes à la circulation publique comprennent également les routes forestières, ainsi que les chemins et les sentiers forestiers qui ne sont pas exclusivement réservés à l'usage privé.



6 Zones de chablis: choisissez la bonne méthode!

Lorsque vous exploitez des chablis, il est particulièrement important de respecter les principes suivants.

- De manière générale, commencez les travaux en progressant depuis la lisière de la forêt dans le sens de la chute des arbres.
- Si les bois sont enchevêtrés (dans la zone sinistrée), limitez-vous aux travaux indispensables:
 - éliminez d’abord les dangers venant d’en haut (abattez les arbres appuyés, courbés ou encroués)
 - sciez la souche des arbres couchés au sol
 - terminez en abattant les chandelles
- Démêlez les arbres au fur et à mesure à l’aide d’engins munis d’une grue ou d’un treuil ou avec un câble-grue.
- Avant de les façonner, débusquez les arbres en lieu sûr:
 - choisissez un emplacement dégagé garantissant une bonne ergonomie
 - selon les possibilités, procédez au façonnage avec des engins mécanisés



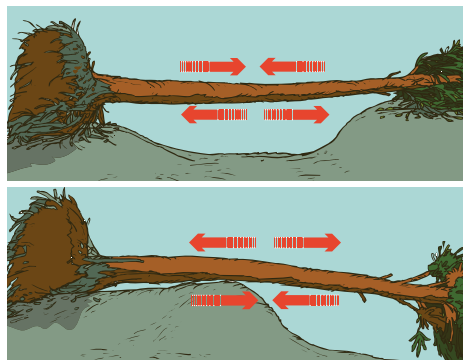
7 Avant chaque taille de débitage, réévaluez la situation!

Avant chaque taille de débitage, posez-vous les questions suivantes.

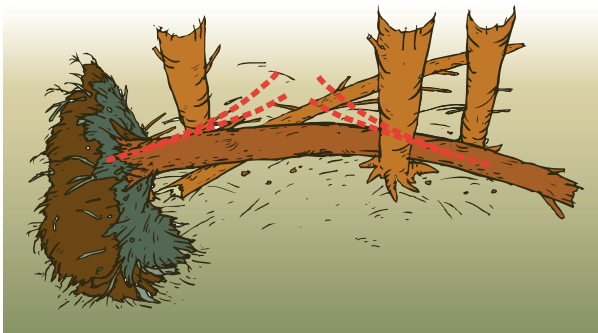
1 Comment vont réagir le tronc et la souche?



2 Où sont les zones de compression et de tension?



3 La tension est-elle faible, moyenne ou forte?



4 Quelle technique de débitage faut-il choisir?



5 Où me trouverai-je après avoir exécuté cette taille de débitage? Où est l'emplacement le plus sûr?



6 Cette taille de débitage peut-elle impliquer de nouveaux dangers? Y a-t-il un risque d'effet «mikado»?



8 Tensions: prenez garde, danger de mort!

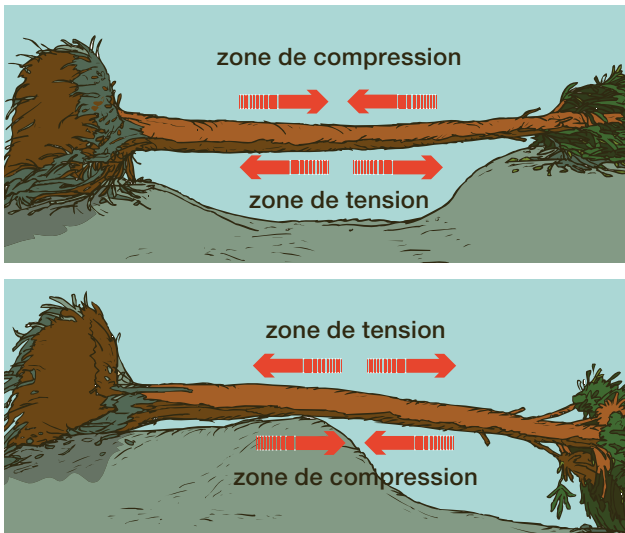
Les tensions internes au niveau du tronc peuvent être à l'origine d'accidents mortels!

Sous l'effet de ces tensions, le tronc peut:

- se détendre latéralement, se soulever, ou
- éclater brusquement

Dans ce cas, l'utilisateur de la tronçonneuse peut être atteint, projeté, écrasé ou coincé entre des troncs avoisinants.





Méthode de travail

- Examinez attentivement la situation de travail, la souche et les troncs.
 - Où se situent les zones de compression et de tension?
 - Choisissez la méthode de travail et la technique de coupe la plus sûre.
- Placez-vous du «bon» côté.
- Adoptez une station sûre.
- Sciez soigneusement et avec précaution.
- Observez la réaction de la taille et celle du tronc.
- En cas de difficulté, utilisez un serre-tronc.

Adressez-vous à un instructeur spécialisé pour apprendre à choisir la technique la plus sûre.



En terrain facilement accessible

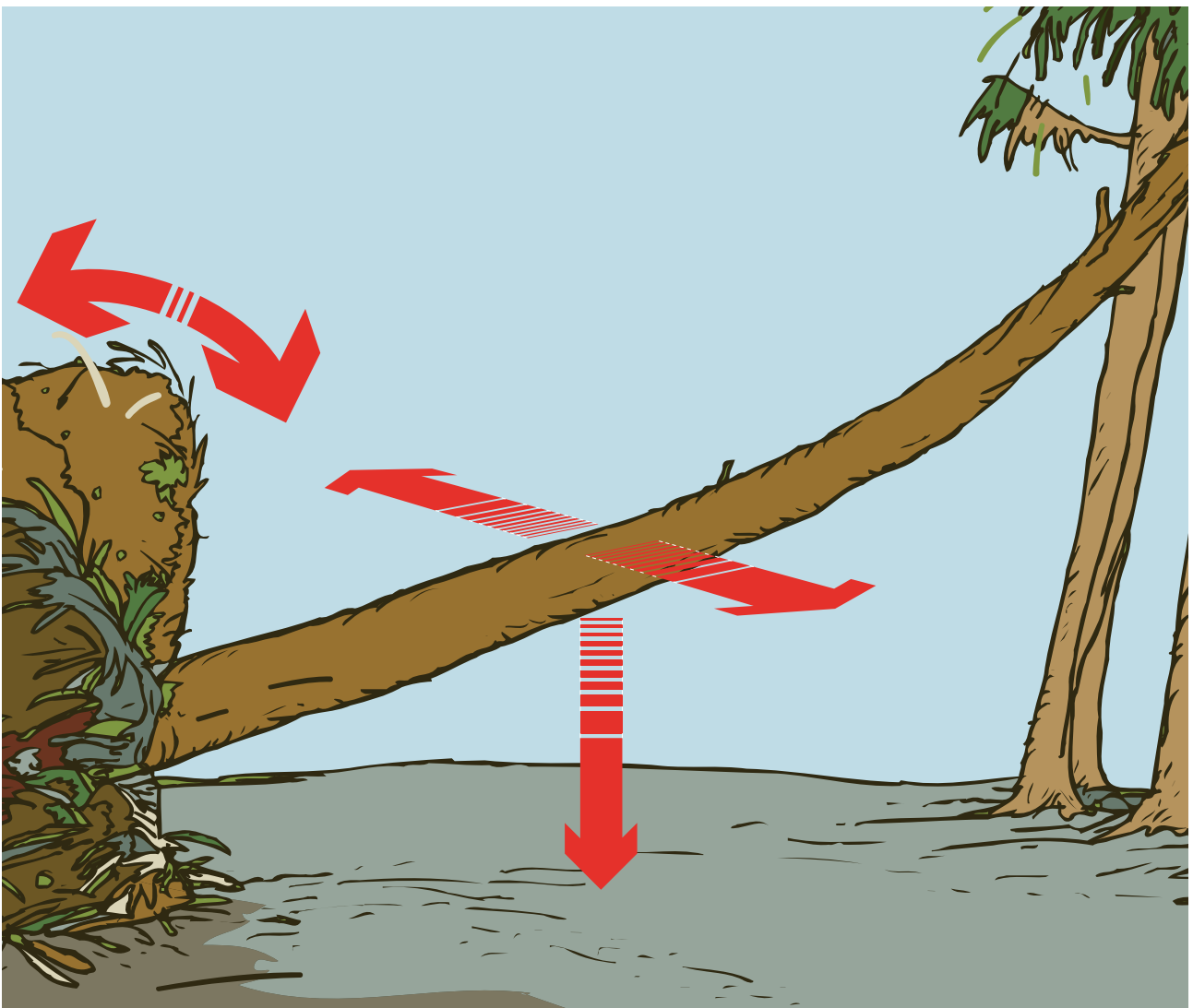
- Utilisez une grue ou une pelle mécanique équipée d'un grappin.
- Assurez la communication entre les personnes (machiniste, utilisateur de la tronçonneuse, autres personnes).
- Évitez les zones dangereuses dans le rayon d'action de la grue.



9 Mettre à terre les arbres encroués

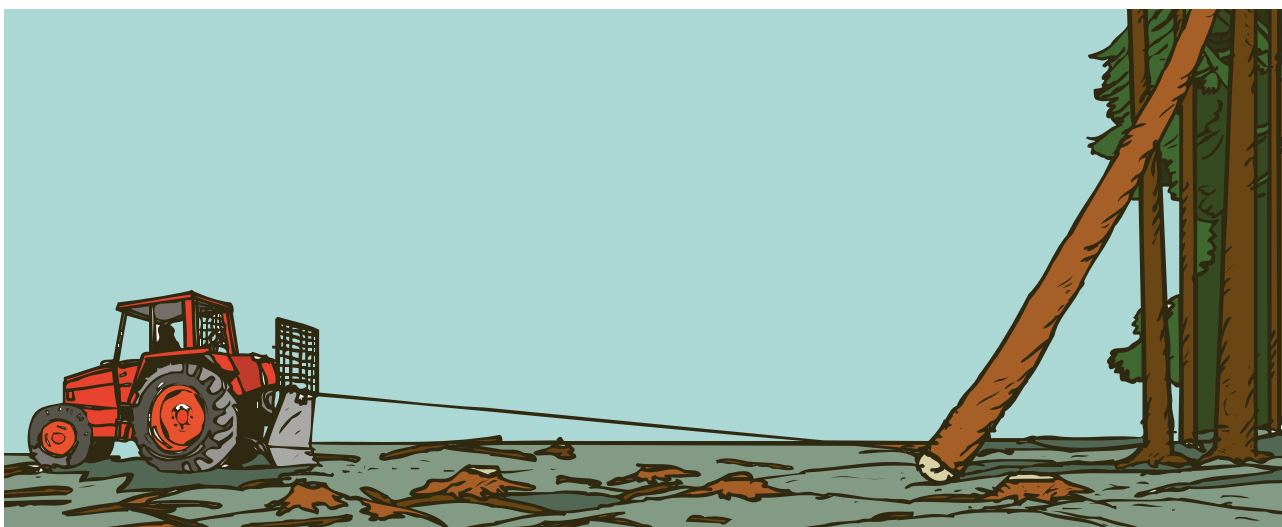
Avant d'entreprendre quoi que ce soit, posez-vous les questions suivantes.

- Que provoquera la mise à terre de l'arbre encroué?
 - Est-ce que le tronc tombera avec la couronne?
 - Est-ce que des parties de couronne ou des branches tomberont?
 - Comment réagira l'arbre d'appui?
- Après la taille d'abattage
 - Comment réagira la souche?
 - Comment réagira l'arbre encroué?



Avec des moyens conventionnels

- Examinez attentivement l'arbre et son environnement, et en particulier:
 - les zones de compression et de tension
 - les couronnes avoisinantes
 - Choisissez la méthode de travail la plus sûre (technique de coupe, moyens auxiliaires).
- Séparez la souche du tronc.
 - Tirez l'arbre au sol à l'aide d'un treuil ou d'un câble-grue:
 - placez-vous à bonne distance (distance de sécurité)
 - évitez les zones dangereuses autour des charges et des câbles en mouvement ou sous tension et ne restez pas à l'intérieur des renvois de câbles



Grâce à des moyens techniques appropriés, les arbres encroués peuvent être mis à terre rapidement et en toute sécurité.

10 Abattre des arbres cassés

Il faut absolument évaluer...

- l'arbre et son environnement
- le point de rupture (des parties du tronc ou la couronne peuvent-elles tomber brusquement?)
- le couloir de chute de la chandelle et le lieu de retraite



Avec des moyens conventionnels

Variante 1

- Tirer au sol ou arracher la partie de couronne avec un treuil.
- Abattre la chandelle.

Attention: il est difficile d'abattre une chandelle aux coins!
Une chandelle peut rebondir fortement lors de l'impact au sol. Ne pas abattre une chandelle sur des troncs ou autres obstacles.

Variante 2

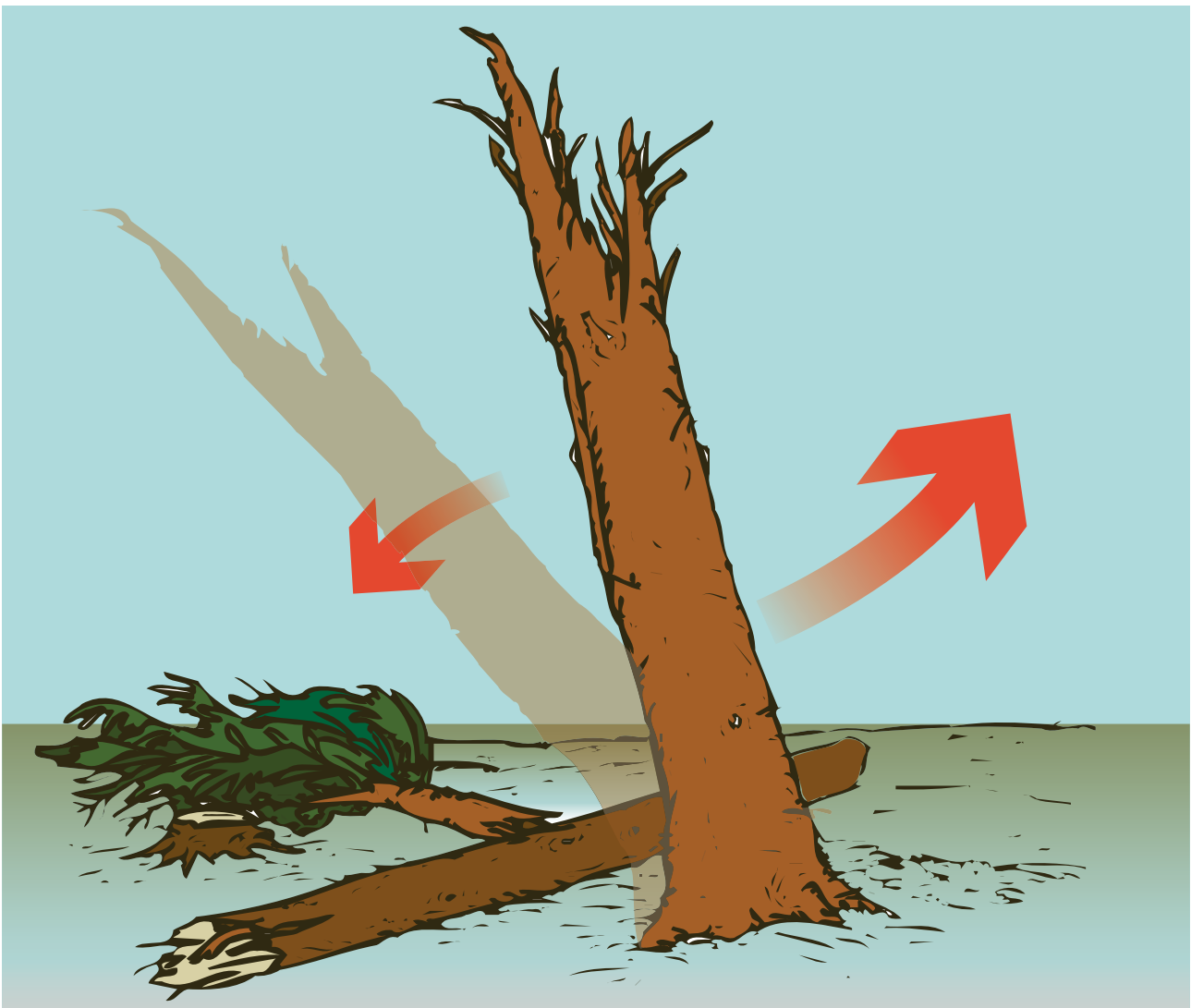
- Si la couronne tient encore bien au tronc et s'il est impossible de l'arracher, abattez le tronc perpendiculairement par rapport à la direction de chute de la couronne.
- Tirez l'arbre au sol à l'aide d'un treuil ou d'un câble.



11 Abattre des chandelles

Avant d'entreprendre quoi que ce soit, posez-vous les questions suivantes.

- Est-ce qu'il y a des obstacles dans la direction de chute de la chandelle?
- Comment réagira la chandelle au moment de son impact sur le sol?
- Quel est l'emplacement le plus sûr pour l'utilisateur de la tronçonneuse?



Méthode de travail

- Déterminez un lieu de retraite et dégagez le chemin de retraite.
- Evitez d'abattre des chandelles au-dessus d'un autre tronc ou d'autres obstacles.
- Rendez-vous au lieu de retraite dès que la chandelle commence à tomber.
- En cas de besoin, utilisez un serre-tronc.



L'utilisation d'une récolteuse pour abattre une chandelle permet d'éviter qu'elle ne rebondisse ou ne se déplace latéralement.



12 Abattre des arbres penchés

Avant d'entreprendre quoi que ce soit, posez-vous la question suivante.

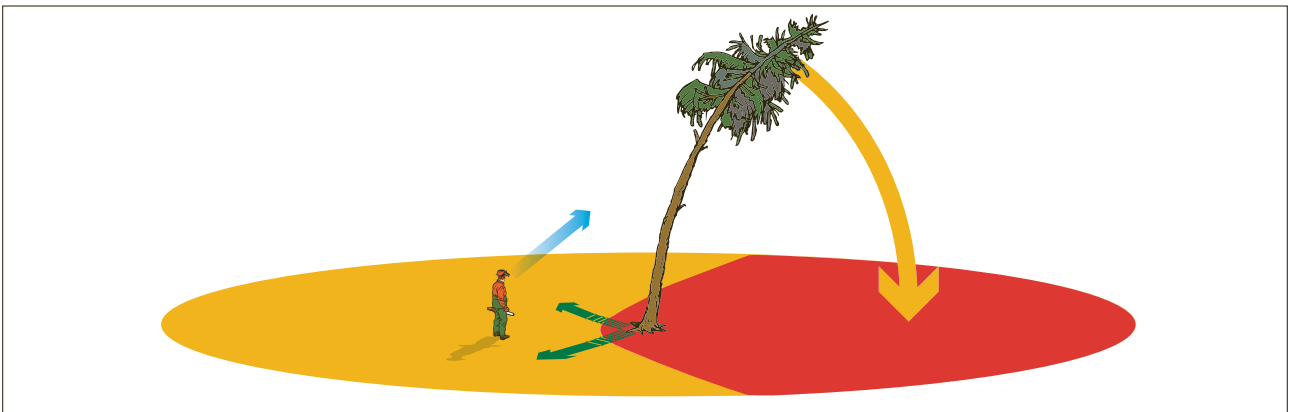
Comment éviter que le tronc n'éclate lors de l'abattage?

- Méthodes d'abattage telles qu'entaille profonde, mortaise
- Auxiliaires tels que serre-tronc



Abattage à la tronçonneuse

- Examinez attentivement l'arbre et son environnement, et en particulier les zones de compression et de tension.
- Choisissez la méthode d'abattage la plus sûre.
- En cas de besoin, utilisez un serre-tronc.
- Déterminez le lieu de retraite.
- Choisissez et rendez praticable le chemin de retraite.



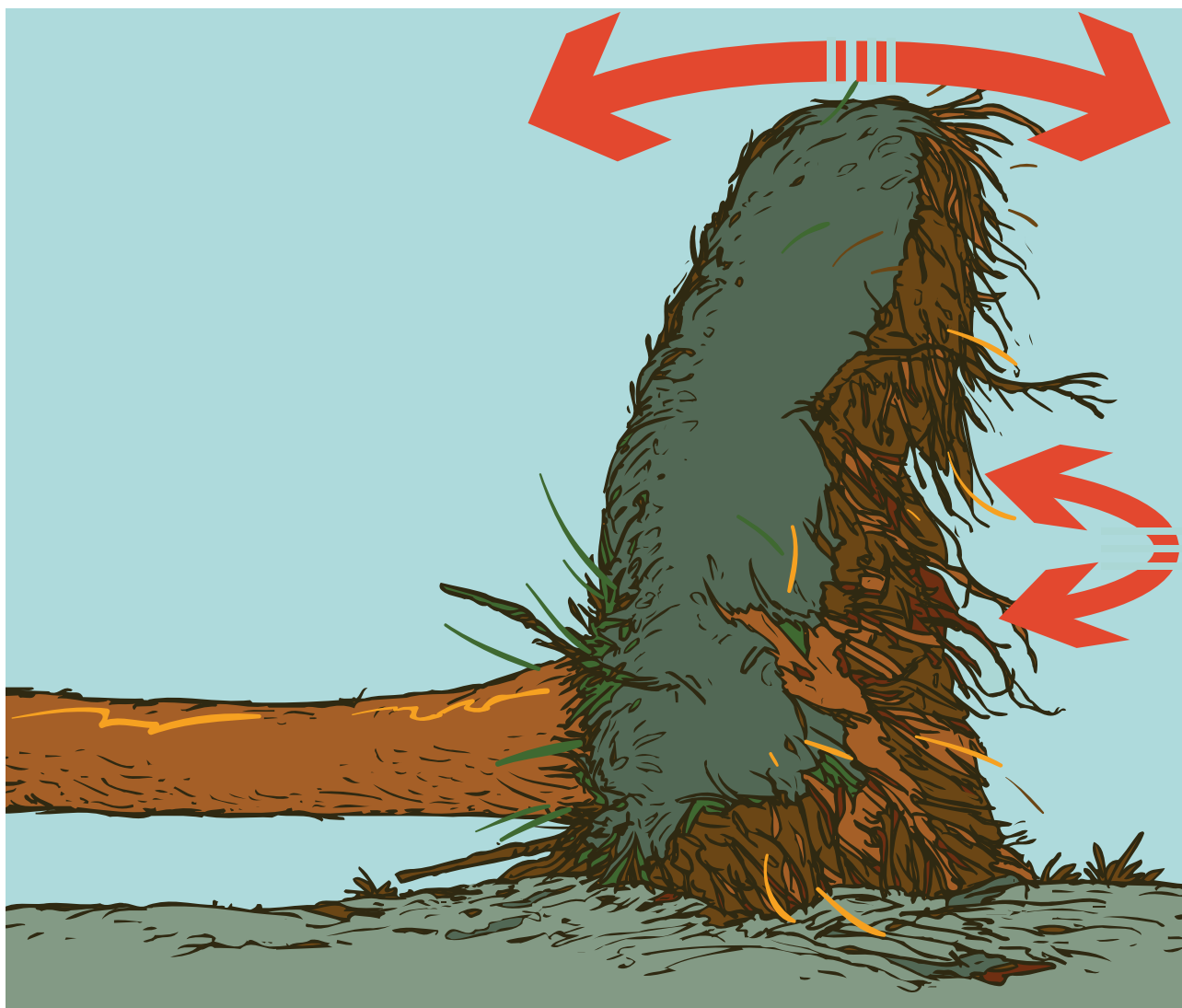
Si les conditions le permettent (diamètre des arbres, terrain), vous pouvez empêcher l'éclatement du tronc en utilisant des engins mécanisés.



13 Séparer la souche du tronc

Avant d'entreprendre quoi que ce soit, posez-vous les questions suivantes.

- Comment va réagir la souche pendant et après la taille de débitage?
 - Est-ce qu'elle basculera en avant ou en arrière?
 - Est-ce qu'elle tournera sur le côté?
 - Si elle roule: y a-t-il des personnes, des routes ou des bâtiments en danger?
- Comment réagira le tronc après la taille de débitage?
 - Est-ce qu'il se soulèvera ou se détendra latéralement?
 - Est-ce qu'il éclatera?
- Que se passera-t-il ensuite?
 - Un effet «mikado» est-il possible?
 - Est-ce qu'il y a d'autres troncs instables dans cette zone?
- Est-ce qu'il y a d'autres souches instables à proximité?



Méthode de travail

La souche bascule en arrière et retombe dans la terre.

- Où se situent les zones de compression et de tension?
- Examinez l'environnement: personne ne doit se tenir derrière la souche!
- Placez-vous du «bon» côté.

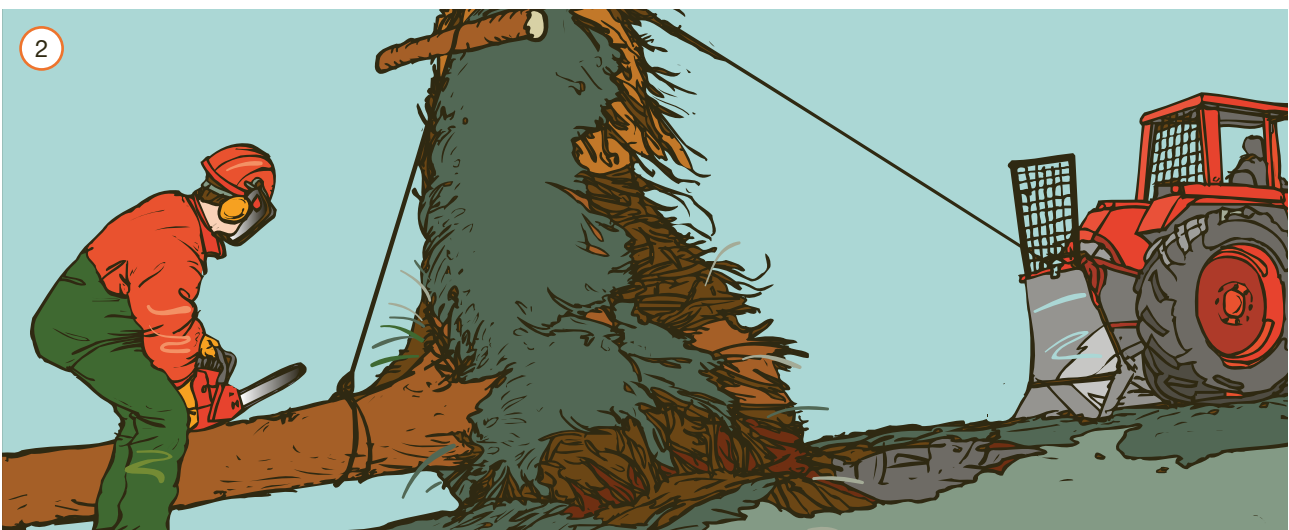
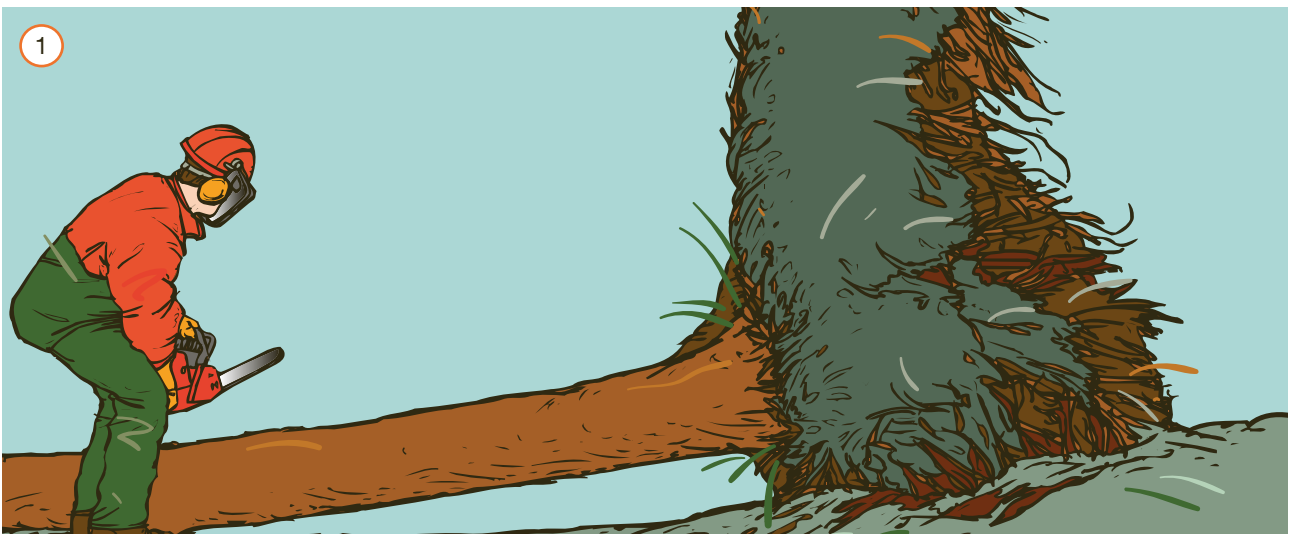
- Adoptez une station sûre.
- Exécutez la taille de débitage en observant les réactions de la taille, du tronc et de la souche.



La souche risque de basculer en avant ou sur le côté.

- Où se situent les zones de compression et de tension?
- Placez-vous du «bon» côté.
- Adoptez une station sûre.
- Exécutez la taille de débitage à bonne distance de la souche (1).

- Sécurisez la souche par des mesures appropriées (2).
- Lors de la coupe, observez les réactions de la taille et celles de la souche.
- Après la taille de débitage, remplacez ou rabattez la souche en position stable (en vous tenant à bonne distance).



14 Moyens d'information

Publications de la Suva et de la CFST

- Directive Travaux forestiers
www.suva.ch/2134.f
- Transport de bois hélicoptéré et sécurité.
Règles pour les aides de vol et le personnel forestier
www.suva.ch/44005.f
- Risques d'accidents et règles de sécurité lors de l'abattage des arbres
www.suva.ch/44011.f
- Attention aux tiques!
www.suva.ch/44051.f
- Examen de l'arbre et de son environnement.
Choisir la méthode d'abattage la plus sûre
www.suva.ch/44064.f
- Au travail, les utilisateurs de tronçonneuse portent l'équipement de protection individuelle (affiche A4)
www.suva.ch/55029.f
- Liste de contrôle: «Travailler avec une tronçonneuse»
www.suva.ch/67033.f
- Liste de contrôle: «Plan d'urgence pour les postes de travail mobiles»
www.suva.ch/67061.f
- Liste de contrôle: «Débardage de bois à l'aide d'un treuil à câbles et d'un engin forestier»
www.suva.ch/67118.f
- Liste de contrôle: «Préparation du travail»
www.suva.ch/67124.f
- «Dix règles vitales pour le travail en forêt», dépliant
www.suva.ch/84034.f
- Equipement de protection individuel du personnel forestier (exemple de calcul des coûts), disponible uniquement au format PDF sur Internet
www.suva.ch/88076.f
- Attribution du travail et organisation en cas d'urgence en forêt
www.suva.ch/88216.f
- Carte d'appel d'urgence
www.suva.ch/88217-1.f
- «Dix règles vitales pour le travail en forêt», support pédagogique
www.suva.ch/88817.f

DVD Chablis (49 min)

- Vie en danger
- Exploitation TOP des chablis

Si vous souhaitez acheter ce DVD:

ForêtSuisse, Rosenweg 14
Case postale, 4502 Soleure
Fax 032 625 88 99, tél. 032 625 88 00
info@foretsuisse.ch, www.foretsuisse.ch

Renseignements

Suva
Service clientèle
Case postale, 6002 Lucerne
Tél. 041 419 58 51
service.clientele@suva.ch

Le modèle Suva

Les quatre piliers de la Suva



La Suva est mieux qu'une assurance: elle regroupe la prévention, l'assurance et la réadaptation.



Les excédents de recettes de la Suva sont restitués aux assurés sous la forme de primes plus basses.



La Suva est gérée par les partenaires sociaux. La composition équilibrée du Conseil de la Suva, constitué de représentants des employeurs, des travailleurs et de la Confédération, permet des solutions consensuelles et pragmatiques.



La Suva est financièrement autonome et ne perçoit aucune subvention de l'Etat.

Suva
Sécurité au travail
Case postale, 6002 Lucerne

Renseignements
Tél. 041 419 58 51
service.clientele@suva.ch

Commandes
www.suva.ch/44070.f

Titre
Sécurité lors de l'exploitation des chablis!

Imprimé en Suisse
Reproduction autorisée, sauf à des fins commerciales, avec mention de la source.
1^{re} édition: février 2002
Édition revue et corrigée: janvier 2019

Référence
44070.f

